

Perfil Local de Saúde 2018

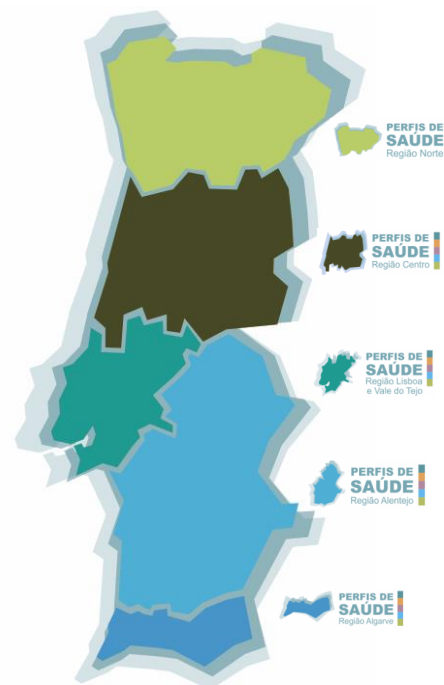
ACeS Gondomar

O perfil de saúde constitui-se como um **instrumento de apoio à tomada de decisão** técnica, político/estratégica e organizacional, sendo uma ferramenta virada para a ação, no sentido da **melhoria da saúde das populações e redução das desigualdades em saúde**. Baseia-se na melhor evidência disponível e assenta em critérios de qualidade que lhe conferem rigor e robustez.

Os indicadores que o integram são criteriosamente escolhidos de modo a refletir os problemas de saúde pública considerados mais pertinentes à data, sendo, portanto, a sua seleção e construção um processo vivo, dinâmico, participado e consensualizado.

No âmbito dos Observatórios Regionais de Saúde, e numa ótica de partilha, criação de sinergias, rentabilização dos recursos e da massa crítica existentes, e de alinhamento entre as cinco Administrações Regionais de Saúde (ARS) na consecução de objetivos comuns, os Diretores dos Departamentos de Saúde Pública, com o apoio dos Conselhos Diretivos das respetivas ARS, consensualizaram, em 2012, a criação de um Grupo de Trabalho Estratégico e de um Grupo de Trabalho Operativo, com profissionais dos Departamentos de Saúde Pública, de diferentes disciplinas do saber, com o **objetivo de elaborar documentos e ferramentas de apoio à decisão em saúde totalmente harmonizados**.

O trabalho que a seguir se divulga, assente nesta metodologia simultaneamente histórica e inovadora, é o resultado desta concertação e esforço coletivo, num espírito de Missão, de Desígnio e Unidade Nacional, que, simbolicamente, se representam através do Mapa de Portugal com as cinco ARS agregadas como um todo, embora mantendo a sua identidade institucional, refletida na cor atribuída a cada uma.*



* Cada ARS é representada por uma cor que reproduz, fielmente, uma das cores do respectivo Logótipo.

Maria Neto, Diretora do Departamento de Saúde Pública da ARS Norte, I.P.

João Pedro Pimentel, Diretor do Departamento de Saúde Pública da ARS Centro, I.P.

Mário Durval, Diretor do Departamento de Saúde Pública da ARS LVT, I.P.

Filomena Oliveira Araújo, Diretora do Departamento de Saúde Pública e Planeamento da ARS Alentejo, I.P.

Ana Cristina Guerreiro, Diretora do Departamento de Saúde Pública e Planeamento da ARS Algarve, I.P.

ACeS Gondomar



[Índice](#)

[Aspetos a destacar](#)

[Ligações](#)

Este Perfil Local de Saúde proporciona-lhe um olhar rápido mas integrador, sobre a saúde da população da área geográfica de influência do Agrupamento de Centros de Saúde (ACeS) Gondomar. Conjuntamente com outra informação adicional relevante, a obter ou já existente, este Perfil Local de Saúde foi construído para apoiar a tomada de decisão e a intervenção, tendo em vista a melhoria da saúde ao nível deste ACeS.

Os Perfis Locais de Saúde foram desenvolvidos no âmbito dos Observatórios Regionais de Saúde dos Departamentos de Saúde Pública das cinco Administrações Regionais de Saúde de Portugal Continental, tendo como base a infra-estrutura tecnológica e o Modelo criados pela ARS Norte, I.P..

Pode aceder aos restantes Perfis Locais de Saúde em versão interativa, ao Perfil de Saúde da Região e a outra informação de saúde no portal da ARS:

<http://www.arsnorte.min-saude.pt>

e-mail: perfisdesaude@arsnorte.min-saude.pt



SNS SERVIÇO NACIONAL
DE SAÚDE



ARS NORTE
Administração Regional
de Saúde do Norte, I.P.

Quem Somos?

O **ACeS Gondomar** abrange uma **população residente** de 165.626 habitantes, representando cerca de 4,6% da população da região Norte (RN) em 2017 (3.569.608 habitantes). Entre os dois últimos censos (2001 e 2011) a população do ACeS aumentou (2,4%), tal mais do que a RN e o Continente, cuja população cresceu, respectivamente, 0,1% e 1,8%. O **índice de envelhecimento** (143,9 em 2017) tem aumentado acentuadamente, sendo, contudo, inferior ao da RN (153,1) e ao do Continente (158,3).

A **esperança de vida à nascença** (81,5 anos no triénio 2015 - 2017) tem aumentado em ambos os sexos e é sobreponível à da RN (81,8 anos) e à do Continente (81,5), sendo maior no sexo feminino. A **taxa bruta de natalidade** (7,6 nados vivos por 1000 habitantes, em 2017) apresenta valores sobreponíveis aos da RN e inferiores aos do Continente (7,7 e 8,4, respetivamente) e tem diminuído desde 2015.

Como Vivemos?

O **nível de escolaridade** da população melhorou entre 2001 e 2011. A **taxa de analfabetismo** (3,3%) diminuiu, sendo inferior à registada na RN (5,0%) e no Continente (5,2%).

O **número de desempregados** inscritos no IEFP diminuiu em 2017 face ao ano anterior (-19,2%), reforçando os sinais de recuperação dos últimos anos.

O **setor terciário** é o que mais emprega a população (75,4%), com valores superiores aos da RN (61,6%) e aos do Continente (70,2%). Os **setores primário e secundário** sofreram uma redução no período intercensitário 2001-2011, no ACeS, na RN e no Continente.

A **proporção de pensionistas da Segurança Social** (321,3 por 1000 habitantes de 15 e mais anos, em 2017) é inferior à da região Norte (331,3) e à do Continente (343,8). A **proporção de beneficiários do Rendimento Social de Inserção (RSI)** (54,8 por 1000 habitantes de 15 e mais anos) tem reduzido no geral desde 2013, e é superior à da RN (36,6) e à do Continente (30,6).

O **ganho médio mensal dos trabalhadores por conta de outrem** é, em 2014 (906,5), inferior ao da RN (967,2) e do Continente (1093,2). Destaca-se ainda que o **poder de compra per capita** no ACeS Gondomar (84,0) é muito inferior ao da RN (92,1) e ao do Continente (100,7).

Relativamente às **infraestruturas ambientais** 97% dos alojamentos é abrangido por sistemas de abastecimento de água (comparativamente a 91% na RN e 96% no Continente), e 88% é abrangido por sistemas de drenagem de águas residuais (comparativamente a 76% na RN e 85% no Continente)

A **taxa de criminalidade** tem-se mantido em valores inferiores a 30 crimes por mil habitantes, apresentando em 2017 um valor de 24,4, inferior ao da RN (28,7) e ao do Continente (32,2).

Que Escolhas Fazemos?

A **proporção de nascimentos em mulheres com idade inferior a 20 anos** (2,1% no triénio 2015-2017) tem diminuído, apresentando valores sobreponíveis aos da RN (2,0%) e inferiores aos do Continente (2,5%). A evolução da **proporção de nascimentos em mulheres com idade igual ou superior a 35 anos** (28,0% no triénio 2015-2017) tem aumentado desde o triénio 2006-2008, mantendo, contudo, valores inferiores aos da RN (30,1%) e Continente (31,2%).

Nos **determinantes da saúde** verifica-se que a proporção de inscritos nos Cuidados de Saúde Primários em 2017, com diagnóstico ativo por **abuso de tabaco, abuso crónico do álcool e abuso de drogas** é superior no sexo masculino, relativamente ao sexo feminino; em relação ao **excesso de peso**, a proporção de inscritos no ACeS Gondomar com este diagnóstico é semelhante nos homens e nas mulheres. Todos os valores do ACeS são superiores aos da RN e Continente, à exceção do **abuso crónico do álcool**, que apresenta valores sobreponíveis aos da RN e superiores aos do Continente para ambos os sexos.

Que Saúde Temos?

A **proporção de nascimentos pré-termo** (9,1% no triénio 2015-2017) apresentou, neste último triénio, valores superiores aos da RN (8,0%) e aos do Continente (8,0%), registando uma tendência de crescimento desde o triénio 2012-2014. A **proporção de crianças com baixo peso à nascença** (9,4% no triénio 2015-2017) tem vindo a aumentar, de forma mais acentuada que a RN e Continente, apresentando valores superiores a ambos.

A **taxa de mortalidade infantil** (2,8 óbitos infantis por 1000 nados vivos no triénio 2015-2017), apresenta uma tendência decrescente e os valores observados oscilam em torno dos valores da RN e Continente (2,7 e 2,9, respetivamente).

No triénio 2012-2014, a taxa de mortalidade prematura (<75 anos), padronizada para a idade, por todas as causas de morte, no ACeS Gondomar (345,9), foi superior à da RN, mas sem significância estatística.

As principais causas de morte prematura (<75 anos) no sexo masculino, padronizada para a idade, são, por ordem decrescente: **1) tumor maligno laringe, traqueia, brônquios e pulmões; 2) doenças isquémicas do coração; 3) doenças cerebrovasculares; 4) tumor maligno do estômago e 5) tumor maligno do cólon**. No sexo feminino, surgem como principais causas: **1) doenças cerebrovasculares; 2) tumor maligno da mama; 3) tumor maligno laringe, traqueia, brônquios e pulmões; 4) doenças isquémicas do coração e 5) tumor maligno do estômago**.

A **infecção VIH/Sida** como causa de morte apresenta valores significativamente superiores aos da RN, em ambos os sexos. O **tumor maligno da laringe, traqueia, brônquios e pulmões** apresenta, também, valores significativamente superiores aos da RN, em ambos os sexos e no sexo masculino.

No que diz respeito à **morbilidade nos Cuidados de Saúde Primários (CSP)**, medida pela **proporção de inscritos com diagnóstico ativo de ICPC-2**, as causas de doença mais registadas, em dezembro de 2018, são 1) alterações do metabolismo dos lípidos, 2) hipertensão arterial, 3) perturbações depressivas, 4) obesidade e 5) diabetes. No caso das perturbações depressivas, os valores no ACeS (14,3) são cerca de 2,8 p.p. superiores aos da RN (11,5).

A **taxa de incidência da infeção VIH (8,4)** apresenta, em 2017, valores superiores aos da RN (6,9) e inferiores aos do Continente (10,3). A **taxa de incidência de tuberculose** (24,1) tem sofrido algumas oscilações ao longo dos anos, sendo superior à observada na RN (19,7) e à do Continente (17,1).

[Capa](#)
[Ligações](#)
[Aspetos a destacar](#)

[Ficha Técnica](#)

Índice

QUEM SOMOS?

[entrar](#)

[População Residente](#)
[Pirâmides Etárias](#)
[Índices Demográficos](#)
[Natalidade](#)
[Esperança de Vida](#)

COMO VIVEMOS?

[entrar](#)

[Educação](#)
[Situação Perante o Emprego](#)
[Suporte Social](#)
[Economia](#)
[Ambiente - Saneamento Básico](#)
[Segurança](#)

QUE ESCOLHAS FAZEMOS?

[entrar](#)

[Nascimentos em Mulheres em Idade de Risco](#)
[Determinantes de Saúde - Registo nos Cuidados de Saúde Primários](#)

QUE SAÚDE TEMOS?

[entrar](#)

[Nascimentos Pré-Termo e Baixo Peso à Nascimento](#)
Mortalidade
[Óbitos e Taxa Bruta de Mortalidade](#)
[Mortalidade Infantil e Componentes](#)
[Mortalidade Proporcional](#)
[Taxa de Mortalidade Padronizada pela idade \(TMP\). <75 anos](#)
[Morbilidade - Registo nos Cuidados de Saúde Primários](#)
[VIH /sida](#)
[Tuberculose](#)

O ACES GONDOMAR NUM ABRIR E FECHAR DE OLHOS...

[Quadro Resumo](#)

[Capa](#)
[Índice](#)
[Aspectos a destacar](#)

Ligações

DOCUMENTOS LOCAIS

Observação: ...

DOCUMENTOS REGIONAIS E NACIONAIS



[Plano Regional de Saúde do Norte, 2014-2016](#)



[Perfil de Saúde da Região Norte](#)



[Medir para Mudar, 2005](#)



[Análise dos Internamentos Hospitalares na Região Norte, 2007](#)



[Mortalidade Evitável: uma análise evolutiva na região Norte de Portugal, 1989-2010](#)

Relatório - abril de 2014



[Carga da Doença atribuível a fatores de risco na região Norte de Portugal, 2004](#)

Relatório - fevereiro de 2013



[Carga Global da Doença na região Norte de Portugal, 2004](#)

Relatório - abril de 2011



[Plano Nacional de Saúde \(2012-2016\)](#)



[Plano Nacional de Saúde: Revisão e Extensão a 2020](#)



mort@lidades

Carga de Mortalidade



[Aplicação \(Excel 2007\)](#)

mort@lidades.infantil



[Aplicação \(Excel 2007\)](#)
[Documento de Apoio ao Utilizador](#)

mort@lidades.evita



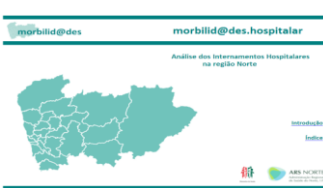
[Aplicação \(Excel 2007\)](#)

morbilid@des

mort@lidades.hospitalar



[Aplicação 2013 \(Excel 2007\)](#)



[Aplicação 2013](#)
[Aplicação 2008](#)
[Aplicação 2007](#)

mort@lidades.csp



[Aplicação \(Excel 2007\)](#)

[Índice](#)

QUEM SOMOS?

População Residente

POPULAÇÃO RESIDENTE (ESTIMATIVAS 2017), POR SEXO E POR GRUPO ETÁRIO

Local de Residência	Total			0 a 14 anos			15 a 64 anos			65 e + anos		
	HM	H	M	HM	H	M	HM	H	M	HM	H	M
Continente	9 792 797	4 630 471	5 162 326	1 349 734	690 243	659 491	6 306 096	3 046 038	3 260 058	2 136 967	894 190	1 242 777
ARS Norte	3 569 608	1 689 351	1 880 257	466 446	238 053	228 393	2 389 112	1 151 545	1 237 567	714 050	299 753	414 297
ACeS Gondomar	165 626	78 595	87 031	21 816	11 190	10 626	112 418	53 821	58 597	31 392	13 584	17 808

HM - Homens e Mulheres | H - Homens | M - Mulheres

Fonte: Observatórios Regionais de Saúde (dados: INE, IP)

EVOLUÇÃO DA POPULAÇÃO RESIDENTE ENTRE OS RECENSEAMENTOS DE 1991, 2001, 2011

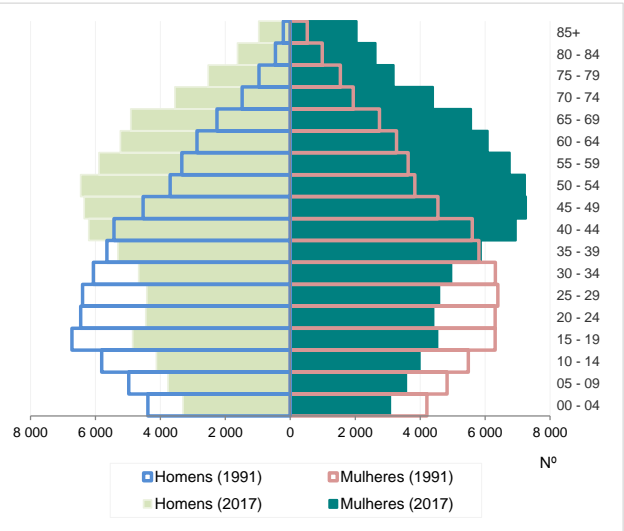
Local de Residência	População Residente			Crescimento Populacional			
				de 1991 a 2001		de 2001 a 2011	
	1991	2001	2011	Número	%	Número	%
Continente	9 375 926	9 869 343	10 047 621	493 417	5,3	178 278	1,8
ARS Norte	3 463 830	3 678 799	3 682 370	214 969	6,2	3 571	0,1
ACeS Gondomar	143 178	164 096	168 027	20 918	14,6	3 931	2,4

Fonte: Observatórios Regionais de Saúde (dados: INE, IP)

[Topo](#)

Pirâmides Etárias

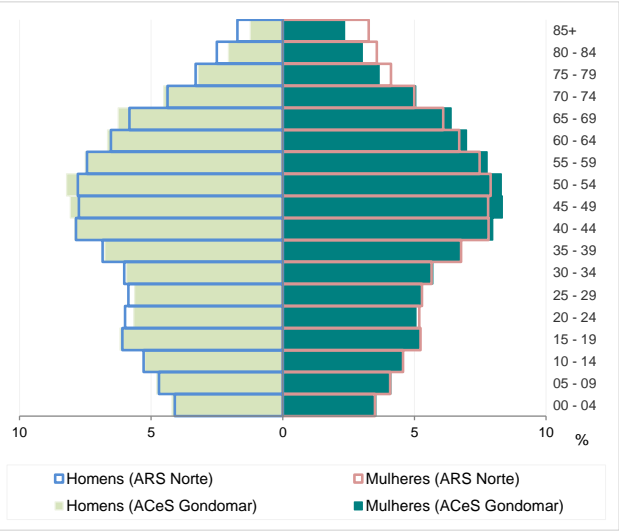
PIRÂMIDES ETÁRIAS DO ACES GONDOMAR, 1991 e 2017



Fonte: Observatórios Regionais de Saúde (dados: INE, IP)

[Topo](#)

PIRÂMIDES ETÁRIAS DA ARS NORTE E DO ACES GONDOMAR (ESTIMATIVAS 2017)



Fonte: Observatórios Regionais de Saúde (dados: INE, IP)

[Índice](#)

QUEM SOMOS?

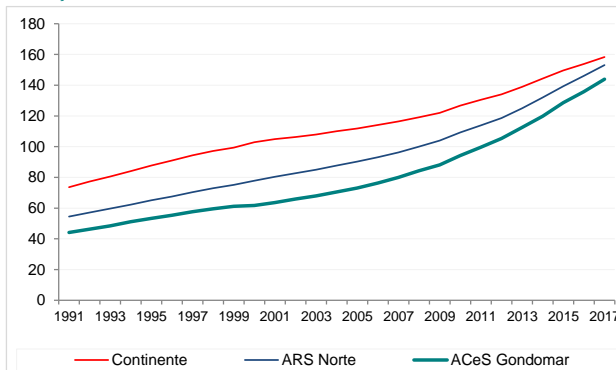
Índices Demográficos

ÍNDICES DEMOGRÁFICOS (1991, 2001, 2011 E 2017)

Local de Residência	1991	2001	2011	2017
Índice de Envelhecimento				
Continente	73,6	104,8	130,5	158,3
ARS Norte	54,5	80,4	113,9	153,1
ACeS Gondomar	44,1	63,6	99,7	143,9
Índice de Dependência de Jovens				
Continente	28,5	23,7	22,5	21,4
ARS Norte	32,1	25,7	21,9	19,5
ACeS Gondomar	28,8	24,5	21,4	19,4
Índice de Dependência de Idosos				
Continente	21,0	24,8	29,3	33,9
ARS Norte	17,5	20,7	24,9	29,9
ACeS Gondomar	12,7	15,6	21,3	27,9

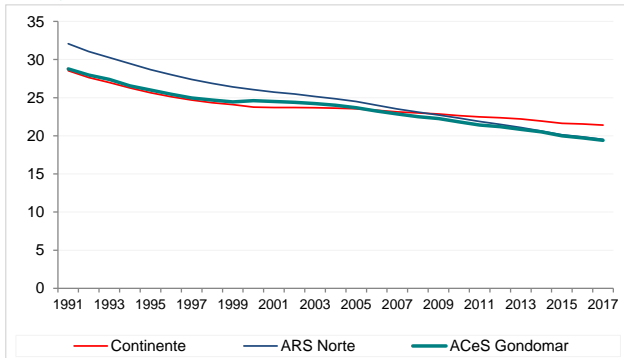
Fonte: Observatórios Regionais de Saúde (dados: INE, IP)

EVOLUÇÃO DO ÍNDICE DE ENVELHECIMENTO, 1991-2017



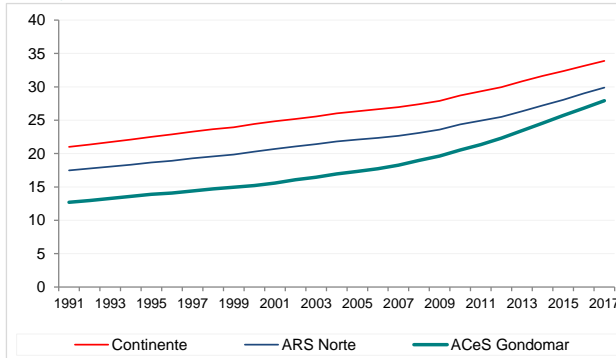
Fonte: Observatórios Regionais de Saúde (dados: INE, IP)

EVOLUÇÃO DO ÍNDICE DE DEPENDÊNCIA DE JOVENS, 1991-2017



Fonte: Observatórios Regionais de Saúde (dados: INE, IP)

EVOLUÇÃO DO ÍNDICE DE DEPENDÊNCIA DE IDOSOS, 1991-2017



Fonte: Observatórios Regionais de Saúde (dados: INE, IP)

[Topo](#)

Natalidade

EVOLUÇÃO DO NÚMERO DE NADOS VIVOS (2002, 2007, 2012, 2017)

Local de Residência	2002	2007	2012	2017
Continente	108 192	96 925	85 306	81 975
ARS Norte	41 616	34 059	28 680	27 501
ACeS Gondomar	1 920	1 608	1 384	1 263

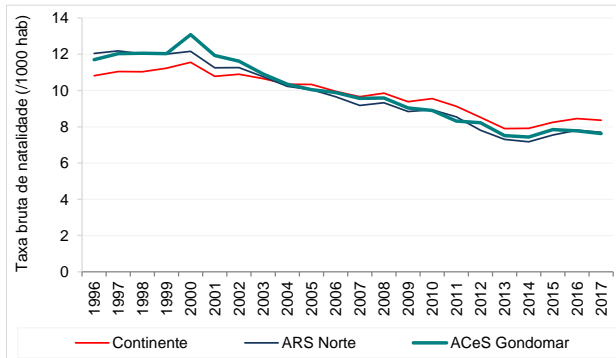
Fonte: Observatórios Regionais de Saúde (dados: INE, IP)

EVOLUÇÃO DA TAXA BRUTA DE NATALIDADE (/1000 HABITANTES) (2002, 2007, 2012, 2017)

Local de Residência	2002	2007	2012	2017
Continente	10,9	9,7	8,5	8,4
ARS Norte	11,3	9,2	7,8	7,7
ACeS Gondomar	11,6	9,6	8,2	7,6

Fonte: Observatórios Regionais de Saúde (dados: INE, IP)

EVOLUÇÃO DA TAXA BRUTA DE NATALIDADE (/1000 HABITANTES), 1996-2017



Fonte: Observatórios Regionais de Saúde (dados: INE, IP)

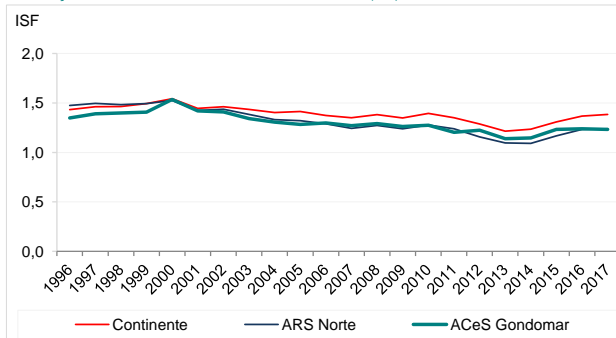
EVOLUÇÃO DO ÍNDICE SINTÉTICO DE FECUNDIDADE (ISF) (2002, 2007, 2012, 2017)

Local de Residência	2002	2007	2012	2017
Continente	1,46	1,35	1,29	1,38
ARS Norte	1,44	1,24	1,16	1,24
ACeS Gondomar	1,41	1,27	1,22	1,23

Fonte: Observatórios Regionais de Saúde (dados: INE, IP)

O Índice Sintético de Fecundidade (ISF) é o número médio de crianças vivas nascidas por mulher em idade fértil (dos 15 aos 49 anos de idade), admitindo que as mulheres estariam submetidas às taxas de fecundidade observadas no momento. O número de 2,1 crianças por mulher é considerado o nível mínimo para assegurar a substituição de gerações, nos países mais desenvolvidos.

EVOLUÇÃO DO ÍNDICE SINTÉTICO DE FECUNDIDADE (ISF), 1996-2017



Fonte: Observatórios Regionais de Saúde (dados: INE, IP)

[Topo](#)

[Índice](#)

QUEM SOMOS?

Esperança de Vida

ESPERANÇA DE VIDA À NASCENÇA, TRIÉNIOS 1996-1998, 2005-2007 E 2015-2017

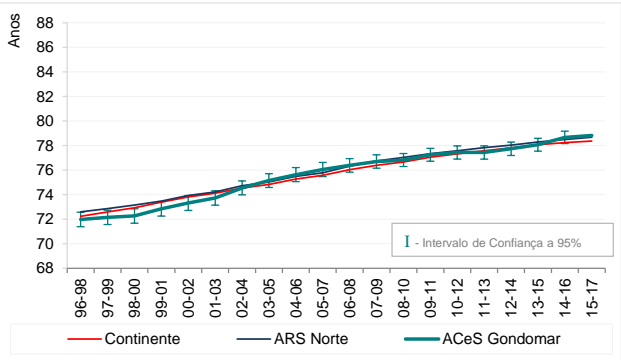
Esperança de vida	Continente			ARS Norte			ACeS Gondomar		
	HM	H	M	HM	H	M	HM	H	M
Triénio 1996-1998	75,8	72,2	79,4	76,0	72,6	79,3	75,7	72,0	79,5
Triénio 2005-2007	79,0	75,6	82,2	79,1	75,8	82,3	79,3	76,0	82,4
Triénio 2015-2017	81,5	78,4	84,5	81,8	78,7	84,7	81,5	78,8	83,9

HM - Homens e Mulheres | H - Homens | M - Mulheres

Fonte : Observatórios Regionais de Saúde (dados: INE, IP)

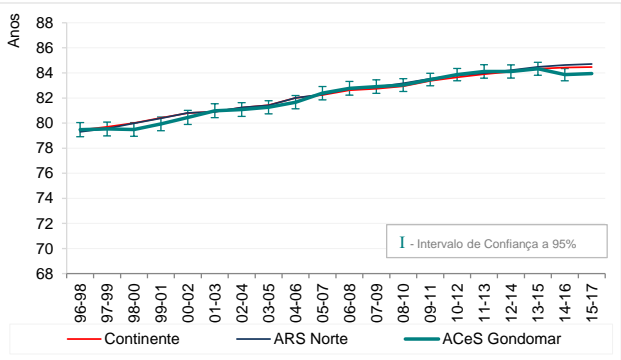
OBSERVAÇÃO: Os valores da esperança de vida para o Continente e Região, não correspondem exatamente aos produzidos pelo INE, obtidos pela nova metodologia, implementada em 2007, que utiliza tábuas completas oficiais de mortalidade. Os resultados aqui apresentados foram calculados pelo Departamento de Saúde Pública da ARS Norte, no âmbito do Observatórios Regionais de Saúde, com base em tábuas abreviadas de mortalidade.

EVOLUÇÃO DA ESPERANÇA DE VIDA À NASCENÇA PARA O SEXO MASCULINO, TRIÉNIOS 1996-1998 A 2014-2016



Fonte : Observatórios Regionais de Saúde (dados: INE, IP)

EVOLUÇÃO DA ESPERANÇA DE VIDA À NASCENÇA PARA O SEXO FEMININO, TRIÉNIOS 1996-1998 A 2014-2016



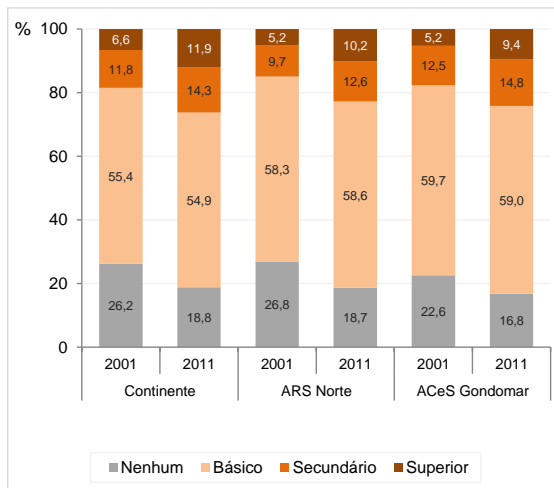
Fonte : Observatórios Regionais de Saúde (dados: INE, IP)

[Topo](#)

TAXA DE ABANDONO ESCOLAR (%) E TAXA DE ANALFABETISMO (%). CENSOS 2001 E 2011

[illegible]

Fonte: Observatórios Regionais de Saúde (dados: INE, IP)

DISTRIBUIÇÃO (%) DA POPULAÇÃO RESIDENTE POR NÍVEL DE
ESCOLARIDADE MAIS ELEVADO COMPLETO (CENSOS 2001 E 2011)

Fonte: Observatórios Regionais de Saúde (dados: INE, IP)

Topo

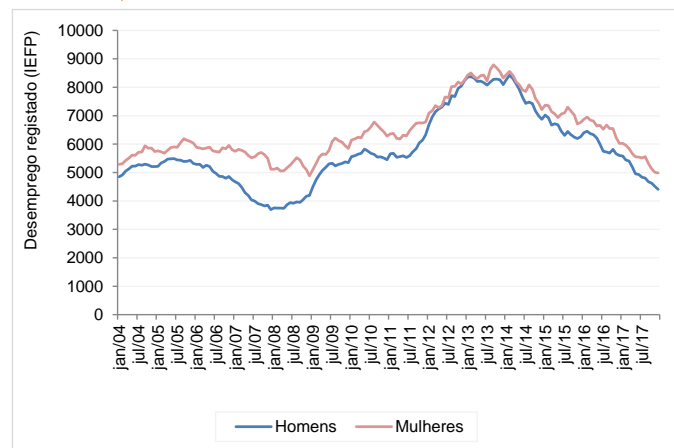
NÚMERO DE DESEMPREGADOS INSCRITOS NO INSTITUTO DE EMPREGO E FORMAÇÃO PROFISSIONAL (IEFP), VARIAÇÃO HOMÓLOGA E DESEMPREGADOS INSCRITOS POR 1000 HABITANTES DA POPULAÇÃO ATIVA (15+ ANOS)

Local de Residência	dez/15	dez/16	dez/17
Número de desempregados inscritos no IEFP			
Continente	521 611	452 652	377 791
ARS Norte	230 702	200 491	169 011
ACeS Gondomar	13 023	11 627	9 397
Homens	6 256	5 599	4 412
Mulheres	6 767	6 028	4 985
Varição homóloga* do nº de desempregados inscritos no IEFP			
Continente	-7,6	-13,2	-16,5
ARS Norte	-8,9	-13,1	-15,7
ACeS Gondomar	-7,6	-10,7	-19,2
Desempregados inscritos no IEFP / 1000 habitantes (15+ anos)			
Continente	61,7	53,6	44,7
ARS Norte	74,2	64,7	54,5
ACeS Gondomar	90,8	81,1	65,3

Fonte: Observatórios Regionais de Saúde (dados: IEFP, IP)

* É a variação do número médio de desempregados inscritos nos Centros de Emprego face ao mês homólogo do ano anterior

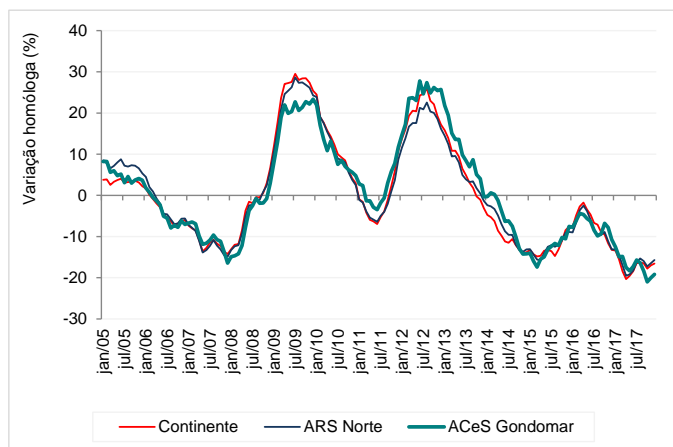
EVOLUÇÃO MENSAL DO NÚMERO DE DESEMPREGADOS INSCRITOS NO INSTITUTO DE EMPREGO E FORMAÇÃO PROFISSIONAL (IEFP) NO ACES GONDOMAR , POR GÉNERO (JAN-04 A DEZ-17)



Fonte: Observatórios Regionais de Saúde (dados: IEFP, IP)

COMO VIVEMOS?

VARIAÇÃO HOMÓLOGA* DO NÚMERO DE DESEMPREGADOS INSCRITOS NO INSTITUTO DE EMPREGO E FORMAÇÃO PROFISSIONAL (IEFP) NO CONTINENTE, NA ARS NORTE E NO ACES GONDOMAR (JAN-05 A DEZ-17)



Fonte: Observatórios Regionais de Saúde (dados: IEFPP, IP)

* É a variação do número médio de desempregados inscritos nos Centros de Emprego face ao mês homólogo do ano anterior

[Topo](#)

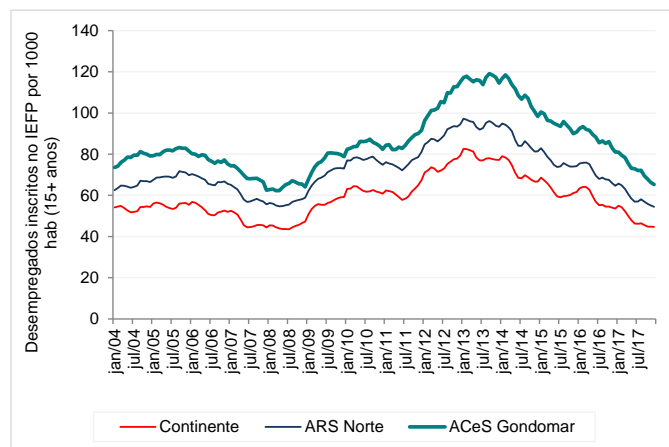
DISTRIBUIÇÃO (%) DA POPULAÇÃO EMPREGADA POR SETOR DE ATIVIDADE ECONÓMICA (CENSOS 2001 E 2011)

Local de Residência	Sector Primário	Sector Secundário	Sector Terciário
Censos 2001			
Continente	4,8	35,5	59,7
ARS Norte	4,7	45,8	49,5
ACeS Gondomar	0,7	35,9	63,5
Censos 2011			
Continente	2,9	26,9	70,2
ARS Norte	2,8	35,6	61,6
ACeS Gondomar	0,4	24,2	75,4

Fonte: Observatórios Regionais de Saúde (dados: INE, IP)

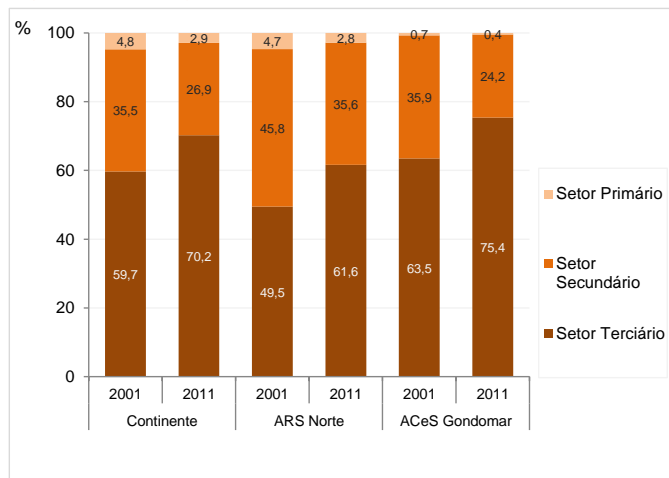
[Topo](#)

EVOLUÇÃO MENSAL DOS DESEMPREGADOS INSCRITOS NO INSTITUTO DE EMPREGO E FORMAÇÃO PROFISSIONAL (IEFP) / 1000 HABITANTES DA POPULAÇÃO ATIVA (15+ ANOS) NO CONTINENTE, NA ARS NORTE E NO ACES GONDOMAR (JAN-04 A DEZ-17)



Fonte: Observatórios Regionais de Saúde (dados: IEFPP, IP)

DISTRIBUIÇÃO (%) DA POPULAÇÃO EMPREGADA POR SETOR DE ATIVIDADE ECONÓMICA (CENSOS 2001 E 2011)



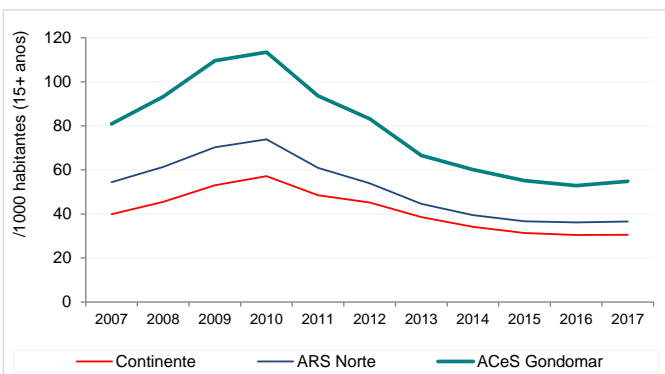
Fonte: Observatórios Regionais de Saúde (dados: INE, IP)

INDICADORES DE SUPORTE SOCIAL, 2017

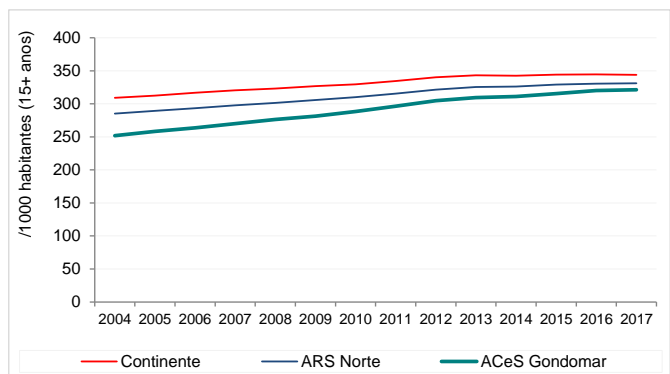
Local de Residência	Rendimento Social de Inserção [a.]		Pensionistas da Segurança Social [a.]			Subsídios de Desemprego da Segurança Social [b.]	
	Número de beneficiários	Proporção da população (%, 15+ anos)	Número de pensionistas	Proporção da população (%, 15+ anos)	Valor médio anual (€)	Número de beneficiários	Proporção da população (%, 15+ anos)
Continente	258 194	30,6	2 902 386	343,8	5 310	141 706	16,8
ARS Norte	113 446	36,6	1 027 580	331,1	4 918	53 947	17,4
ACeS Gondomar	7 866	54,8	46 210	321,3	5 317	3 086	21,5

Fonte: Observatórios Regionais de Saúde (dados: a. INE, IP; b. PORDATA).

EVOLUÇÃO DOS PENSIONISTAS DA SEGURANÇA SOCIAL /1000 HABITANTES DA POPULAÇÃO ATIVA (15+ ANOS), 2004-2017



Fonte: Observatórios Regionais de Saúde (dados: INE, IP)



Fonte: Observatórios Regionais de Saúde (dados: INE, IP)

Topo

Economia

GANHO MÉDIO MENSAL DE TRABALHADORES POR CONTA DE OUTREM E PODER DE COMPRA *PER CAPITA*

[illegible]

a. Até 2012, valor para a NUTS II (2001). A partir de 2013, valor para a NUTS II (2013).

Fonte: Observatórios Regionais de Saúde (dados: INE, IP)

b. Até 2002, valor para a NUTS II (2001). A partir de 2004, valor para a NUTS II (2013).

Topo

[Índice](#)

COMO VIVEMOS?

Ambiente - Saneamento Básico e Resíduos

INDICADORES ABASTECIMENTO DE ÁGUA, ÁGUAS RESIDUAIS E RESÍDUOS

Local de Residência	Proporção de Alojamentos (%) servidos por		Resíduos urbanos	
	abastecimento de água, 2017	drenagem de águas residuais, 2017	recolhidos por habitante (kg/ hab.), 2017	recolhidos seletivamente por habitante (kg/ hab.), 2017
Continente	96	85	484	88
ARS Norte	91	76	441	66
ACeS Gondomar	97	88	438	79

Fonte: Observatórios Regionais de Saúde (dados: INE, IP)

[Topo](#)

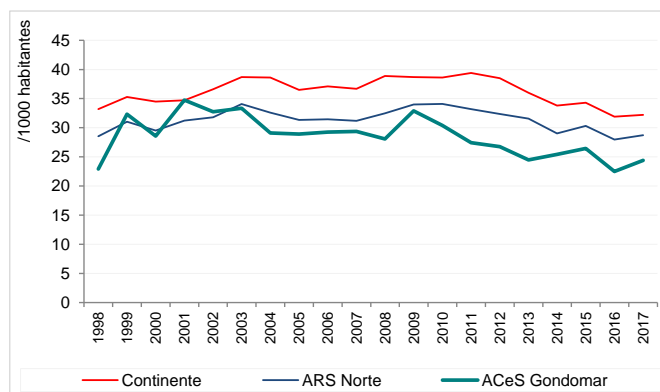
Segurança

INDICADORES DE CRIMINALIDADE (2007, 2012, 2017)

Local de Residência	2007	2012	2017
Taxa de Criminalidade (/1000 habitantes)			
Continente	36,7	38,5	32,2
ARS Norte	31,2	32,4	28,7
ACeS Gondomar	29,4	26,7	24,4
Taxa de crimes contra a integridade física (/1000 habitantes)			
Continente	5,5	5,2	4,7
ARS Norte	5,5	5,2	3,8
ACeS Gondomar	5,8	5,4	5,4
Taxa de condução com alcoolemia superior a 1,2 (/1000 habitantes)			
Continente	1,9	2,4	1,6
ARS Norte	1,5	1,9	1,1
ACeS Gondomar	0,2	0,4	0,5

Fonte: Observatórios Regionais de Saúde (dados: INE, IP)

EVOLUÇÃO DA TAXA DE CRIMINALIDADE (/1000 HABITANTES), 1998-2017



Fonte: Observatórios Regionais de Saúde (dados: INE, IP)

[Topo](#)

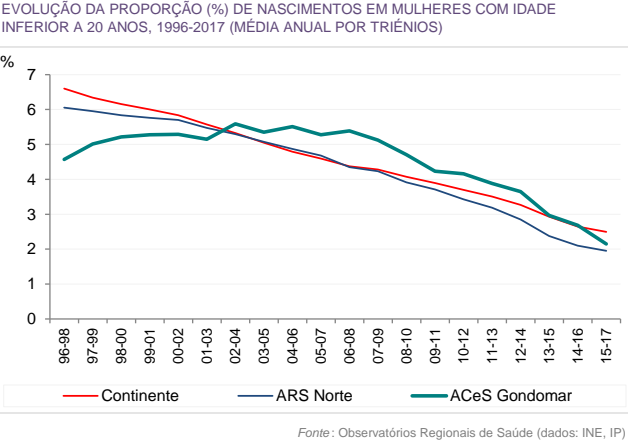
QUE ESCOLHAS FAZEMOS?

Nascimentos em Mulheres em Idade de Risco

EVOLUÇÃO DA PROPORÇÃO (%) DE NASCIMENTOS EM MULHERES COM IDADE INFERIOR A 20 ANOS (06-08, 09-11, 12-14, 15-17) (MÉDIA ANUAL POR TRIÉNIO)

Local de Residência	06-08	09-11	12-14	15-17
Continente	4,4	3,9	3,3	2,5
ARS Norte	4,3	3,7	2,9	2,0
ACeS Gondomar	5,4	4,2	3,7	2,1

Fonte: Observatórios Regionais de Saúde (dados: INE, IP)



[Topo](#)

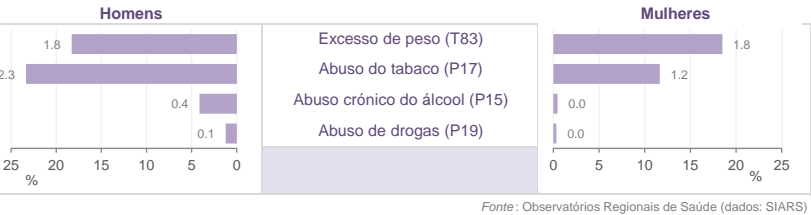
Determinantes de Saúde - Registo nos Cuidados de Saúde Primários

PROPORÇÃO DE INSCRITOS (%) POR DIAGNÓSTICO ATIVO, DEZEMBRO 2018 (ORDEM DECRESCENTE)

Diagnóstico ativo (ICPC-2)	Continente			ARS Norte			ACeS Gondomar		
	HM	H	M	HM	H	M	HM	H	M
Excesso de peso (T83)	12,9	12,9	12,9	16,7	16,8	16,7	18,4	18,3	18,5
Abuso do tabaco (P17)	11,5	14,8	8,6	13,9	19,4	8,9	17,3	23,4	11,7
Abuso crónico do álcool (P15)	1,6	3,0	0,3	2,1	3,8	0,5	2,2	4,1	0,5
Abuso de drogas (P19)	0,5	0,8	0,3	0,6	1,0	0,3	0,8	1,2	0,3

HM - Homens e Mulheres | H - Homens | M - Mulheres
 servatórios Regionais de Saúde (dados: SIARS)

PROPORÇÃO DE INSCRITOS (%) POR DIAGNÓSTICO ATIVO NO ACES GONDOMAR, POR SEXO, DEZEMBRO 2018 (ORDEM DECRESCENTE)



[Topo](#)

[Índice](#)

QUE SAÚDE TEMOS?

Nascimentos Pré-Termo e Baixo Peso à Nascimento

EVOLUÇÃO DA PROPORÇÃO (%) DE NASCIMENTOS PRÉ-TERMO (06-08, 09-11, 12-14, 15-17) (MÉDIA ANUAL POR TRIÊNIO)

Local de Residência	06-08	09-11	12-14	15-17
Continente	8,7	8,0	7,9	8,0
ARS Norte	8,7	8,0	7,5	8,0
ACeS Gondomar	8,4	7,7	8,1	9,1

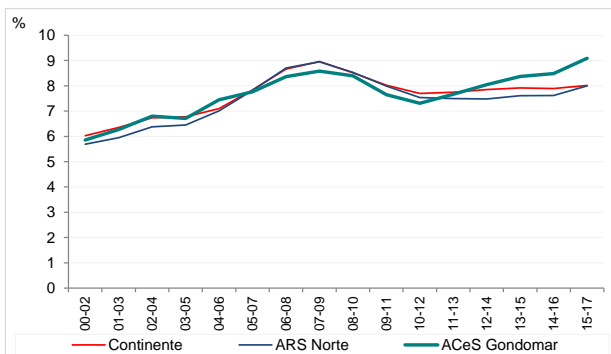
Fonte: Observatórios Regionais de Saúde (dados: INE, IP)

EVOLUÇÃO DA PROPORÇÃO (%) DE CRIANÇAS COM BAIXO PESO À NASCENÇA (06-08, 09-11, 12-14, 15-17) (MÉDIA ANUAL POR TRIÊNIO)

Local de Residência	06-08	09-11	12-14	15-17
Continente	7,7	8,3	8,7	8,8
ARS Norte	7,6	8,2	8,6	8,9
ACeS Gondomar	7,8	7,9	9,6	9,4

Fonte: Observatórios Regionais de Saúde (dados: INE, IP)

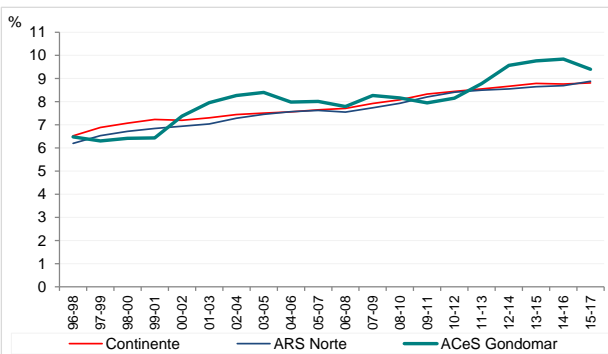
EVOLUÇÃO DA PROPORÇÃO (%) DE NASCIMENTOS PRÉ-TERMO, 2000-2017 (MÉDIA ANUAL POR TRIÊNIO)



[Topo](#)

Fonte: Observatórios Regionais de Saúde (dados: INE, IP)

EVOLUÇÃO DA PROPORÇÃO (%) DE CRIANÇAS COM BAIXO PESO À NASCENÇA, 1996-2017 (MÉDIA ANUAL POR TRIÊNIO)



Fonte: Observatórios Regionais de Saúde (dados: INE, IP)

Óbitos e Taxa Bruta de Mortalidade

EVOLUÇÃO DO NÚMERO DE ÓBITOS (2002, 2007, 2012, 2017)

Local de Residência	2002	2007	2012	2017
Continente	100 880	99 401	102 821	104 818
ARS Norte	31 713	31 285	33 021	34 114
ACeS Gondomar	1 178	1 211	1 294	1 393

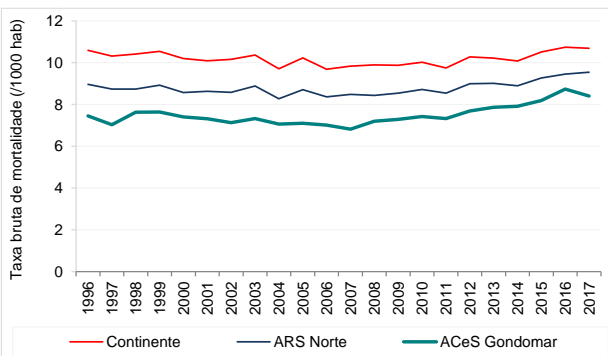
Fonte: Observatórios Regionais de Saúde (dados: INE, IP)

EVOLUÇÃO DA TAXA BRUTA DE MORTALIDADE (/1000 HABITANTES) (2002, 2007, 2012, 2017)

Local de Residência	2002	2007	2012	2017
Continente	10,2	9,9	10,3	10,7
ARS Norte	8,6	8,4	9,0	9,5
ACeS Gondomar	7,1	7,2	7,7	8,4

Fonte: Observatórios Regionais de Saúde (dados: INE, IP)

EVOLUÇÃO DA TAXA BRUTA DE MORTALIDADE (/1000 HABITANTES), 1996-2017



Fonte: Observatórios Regionais de Saúde (dados: INE, IP)

[Topo](#)

QUE SAÚDE TEMOS?

Mortalidade Infantil e Componentes

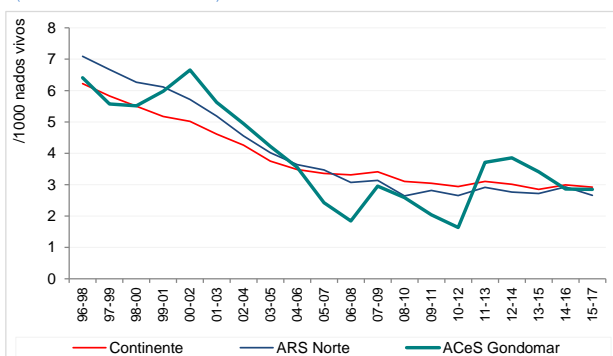
EVOLUÇÃO DE INDICADORES DE MORTALIDADE INFANTIL E COMPONENTES NO ACES GONDOMAR (2006-2008 A 2015-2017)

Indicador	06-08	07-09	08-10	09-11	10-12	11-13	12-14	13-15	14-16	15-17
Taxa de mortalidade infantil (/1000 nv)	1,8	3,0	2,6	2,0	1,6	3,7	3,9	3,4	2,9	2,8
Taxa de mortalidade neonatal (/1000 nv)	1,0	2,3	2,2	1,6	1,2	2,2	2,3	1,8	2,1	2,3
Taxa de mortalidade neonatal precoce (/1000 nv)	0,8	1,9	1,7	1,4	0,7	1,7	1,8	1,6	1,0	1,3
Taxa de mortalidade pós-neonatal (/1000 nv)	0,8	0,6	0,4	0,5	0,5	1,5	1,5	1,6	0,8	0,5
Taxa de mortalidade fetal tardia (/1000 nv + fm)	3,5	2,5	2,6	2,7	3,5	3,2	3,1	2,1	1,6	2,1
Taxa de mortalidade perinatal (/1000 nv + fm)	4,3	4,4	4,3	4,1	4,2	4,9	4,9	3,7	2,6	3,4

nv - vados vivos ; fm - fetos mortos

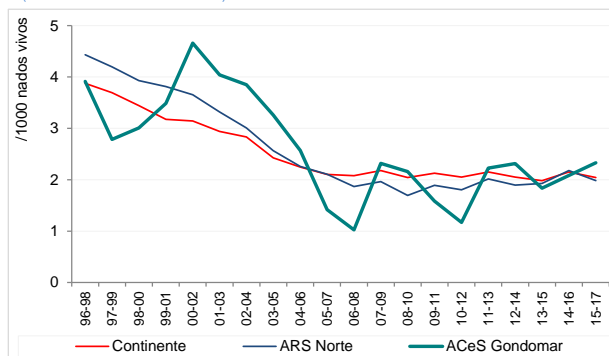
Fonte: Observatórios Regionais de Saúde (dados: INE, IP)

EVOLUÇÃO DA TAXA DE MORTALIDADE INFANTIL (/1000 NADOS VIVOS), 1996-2017 (MÉDIA ANUAL POR TRIÊNIO)



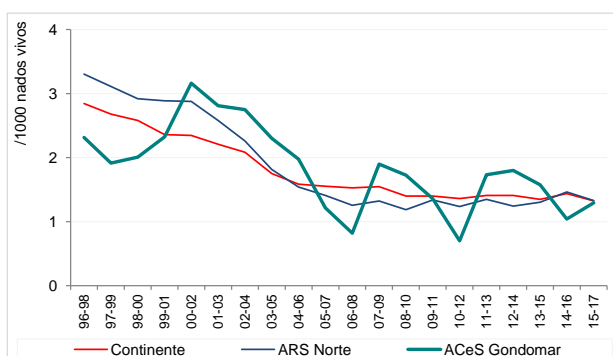
Fonte: Observatórios Regionais de Saúde (dados: INE, IP)

EVOLUÇÃO DA TAXA DE MORTALIDADE NEONATAL (/1000 NADOS VIVOS), 1996-2017 (MÉDIA ANUAL POR TRIÊNIO)



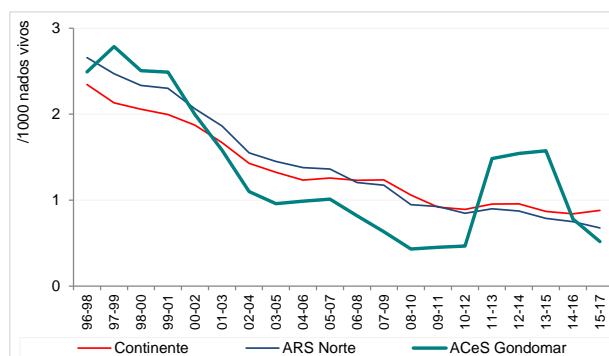
Fonte: Observatórios Regionais de Saúde (dados: INE, IP)

EVOLUÇÃO DA TAXA DE MORTALIDADE NEONATAL PRECOCE (/1000 NADOS VIVOS), 1996-2017 (MÉDIA ANUAL POR TRIÊNIO)



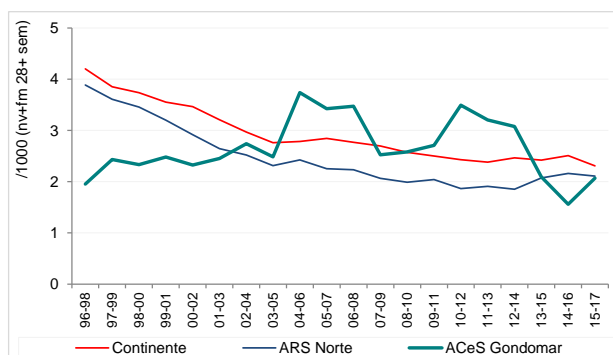
Fonte: Observatórios Regionais de Saúde (dados: INE, IP)

EVOLUÇÃO DA TAXA DE MORTALIDADE PÓS-NEONATAL (/1000 NADOS VIVOS), 1996-2017 (MÉDIA ANUAL POR TRIÊNIO)



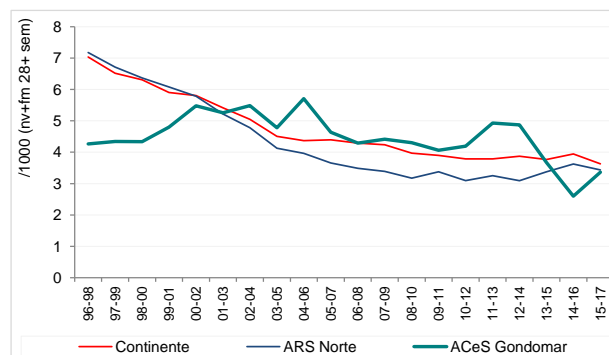
Fonte: Observatórios Regionais de Saúde (dados: INE, IP)

EVOLUÇÃO DA TAXA DE MORTALIDADE FETAL TARDIA (/1000 (NV+FM 28+ SEM)), 1996-2017 (MÉDIA ANUAL POR TRIÊNIO)



Fonte: Observatórios Regionais de Saúde (dados: INE, IP)

EVOLUÇÃO DA TAXA DE MORTALIDADE PERINATAL (/1000 (NV+FM 28+ SEM)), 1996-2017 (MÉDIA ANUAL POR TRIÊNIO)

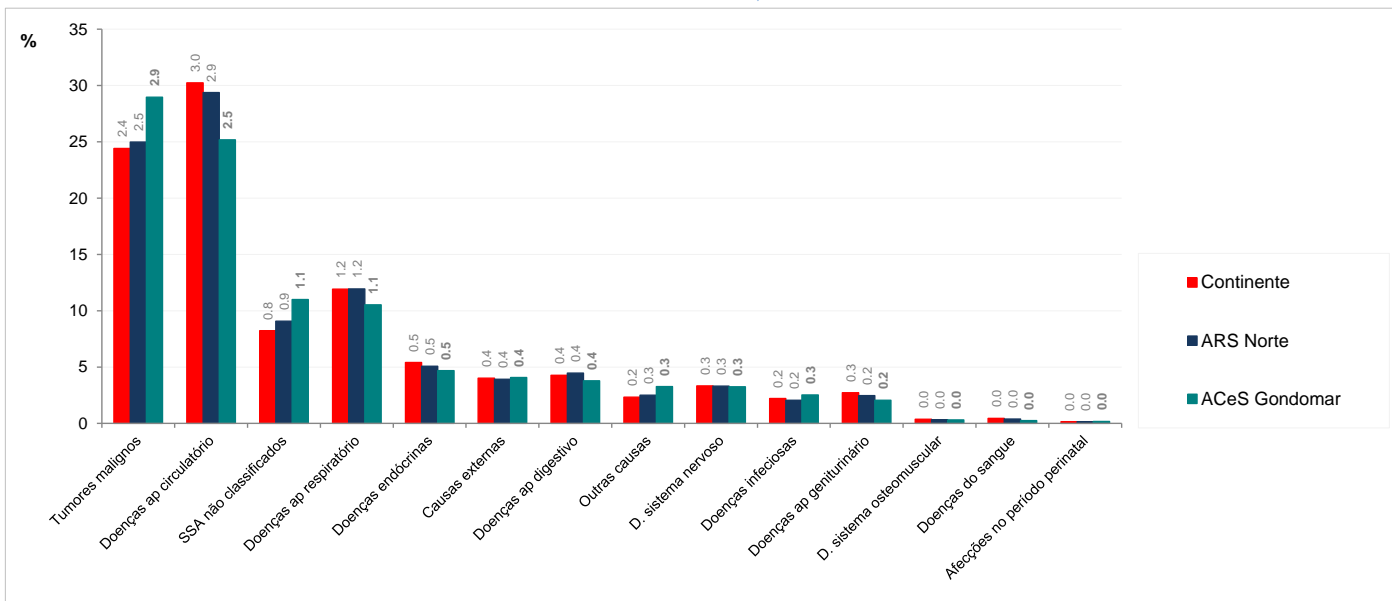


Fonte: Observatórios Regionais de Saúde (dados: INE, IP)

QUE SAÚDE TEMOS?

Mortalidade Proporcional

MORTALIDADE PROPORCIONAL POR GRANDES GRUPOS DE CAUSAS DE MORTE NO TRIÉNIO 2012-2014, PARA TODAS AS IDADES E AMBOS OS SEXOS

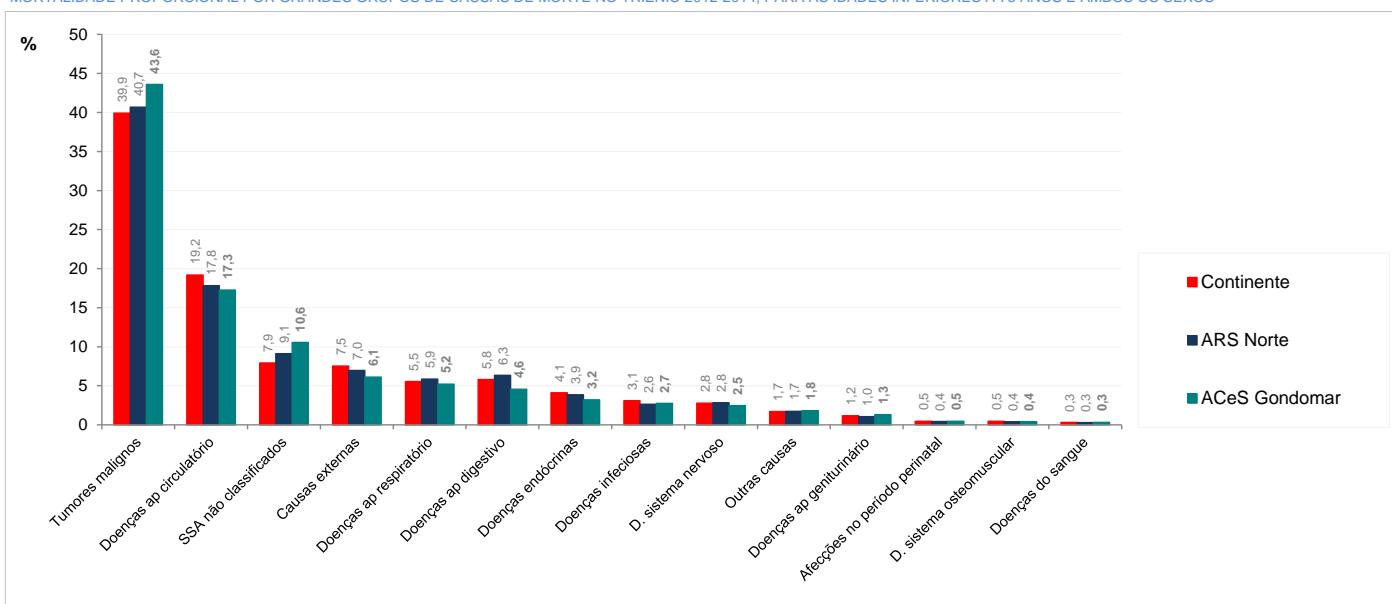


SSA - Sinais, Sintomas e Achados

Fonte: "Carga da Mortalidade", DSP da ARS Norte
(dados: Instituto Nacional de Estatística, I.P. - Portugal)

[Topo](#)

MORTALIDADE PROPORCIONAL POR GRANDES GRUPOS DE CAUSAS DE MORTE NO TRIÉNIO 2012-2014, PARA AS IDADES INFERIORES A 75 ANOS E AMBOS OS SEXOS



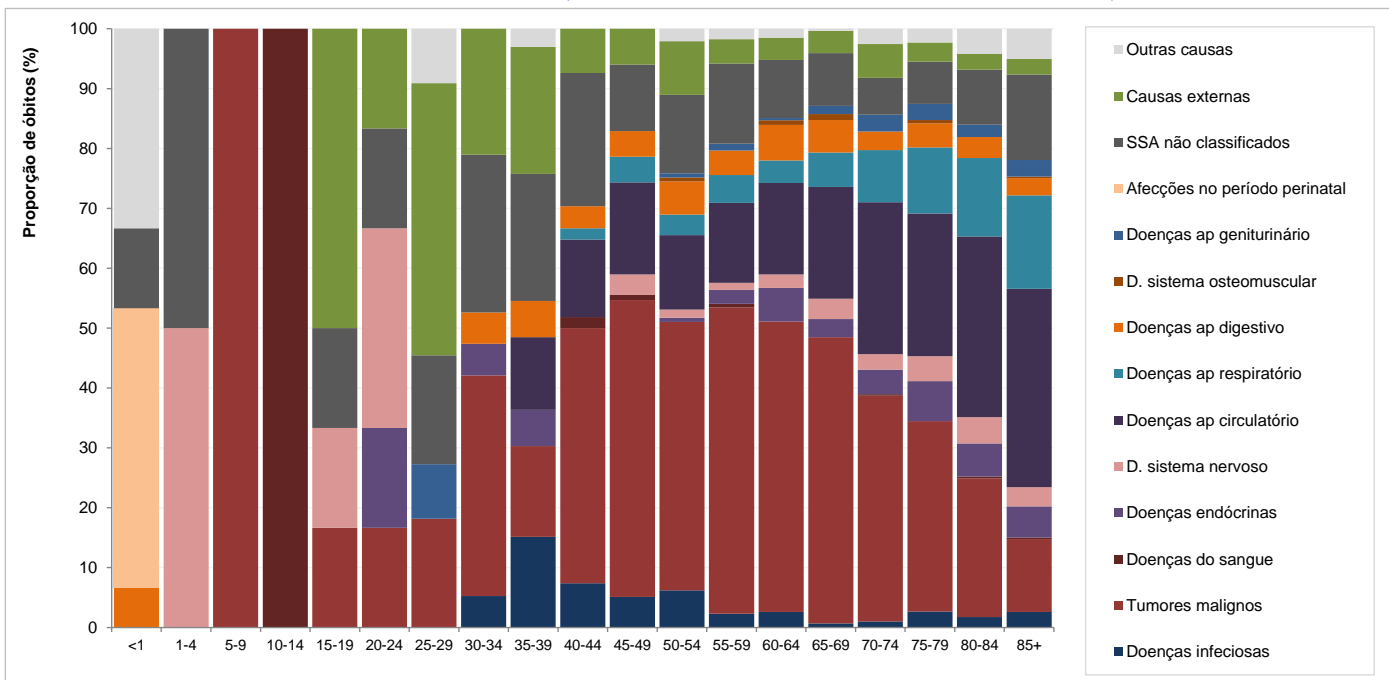
SSA - Sinais, Sintomas e Achados

Fonte: "Carga da Mortalidade", DSP da ARS Norte
(dados: Instituto Nacional de Estatística, I.P. - Portugal)

[Topo](#)

QUE SAÚDE TEMOS?

MORTALIDADE PROPORCIONAL NO ACES GONDOMAR NO TRIÊNIO 2012-2014, POR GRUPO ETÁRIO PARA OS GRANDES GRUPOS DE CAUSAS DE MORTE, AMBOS OS SEXOS



Fonte: "Carga da Mortalidade", DSP da ARS Norte
(dados: Instituto Nacional de Estatística, I.P. - Portugal)

[Topo](#)

Nota: Os dados de mortalidade apresentados resultam do trabalho de investigação "Carga da Mortalidade" desenvolvido pelo Departamento de Saúde Pública da ARS Norte.

QUE SAÚDE TEMOS?

Taxa de Mortalidade Padronizada pela idade (TMP), <75 anos

A probabilidade de morrer aumenta com a idade, pelo que se usa a taxa de mortalidade padronizada pela idade (TMP) para retirar (ou atenuar) esse efeito e obter um valor único que permita a comparação de diferentes populações com estruturas etárias distintas. Foram calculadas as TMP médias anuais por triénios usando a população padrão europeia de 2013 com grupos etários quinquenais. Foi ainda realizado um teste de hipóteses para verificar se o valor esperado das TMP é estatisticamente diferente de um valor de referência. Este teste foi realizado a dois níveis: no primeiro, compararam-se os valores esperados das TMP das ARS com o valor observado no Continente; no segundo, compararam-se os valores esperados das TMP dos ACeS/ULS com o valor observado na respetiva ARS.

Para a visualização e identificação mais rápida das diferenças testadas foi utilizada uma sinalética próxima dos semáforos, cujo significado se explica a seguir:

- A TMP é inferior **com** significância estatística
- A TMP é inferior sem significância estatística
- A TMP é superior sem significância estatística
- A TMP é superior **com** significância estatística

EVOLUÇÃO DA TAXA DE MORTALIDADE PADRONIZADA (/100000 HABITANTES) NOS TRIÉNIO 2010-2012, 2011-2013 E 2012-2014 (MÉDIA ANUAL), NA POPULAÇÃO COM IDADE INFERIOR A 75 ANOS E AMBOS OS SEXOS

Grandes grupos de causas de morte	Continente			ARS Norte			ACeS Gondomar		
	10-12	11-13	12-14	10-12	11-13	12-14	10-12	11-13	12-14
Todas as causas de morte	362,1	354,2	344,7	353,1	344,8	336,1	359,5	357,0	345,9
Algumas doenças infecciosas e parasitárias	11,8	11,0	10,4	9,9	9,0	8,4	10,5	9,3	8,6
Tuberculose	1,0	1,0	0,9	1,1	1,1	0,9	0,8	0,4	0,2
VIH/sida	5,6	5,0	4,5	3,8	3,3	3,1	5,6	5,8	5,1
Tumores malignos	139,4	138,7	137,0	137,0	136,4	135,9	147,2	146,7	148,5
Tumor maligno do lábio, cavidade bucal e faringe	5,8	5,7	5,4	5,5	5,6	5,6	6,6	6,9	6,9
Tumor maligno do esófago	4,1	4,2	4,1	4,5	4,7	4,6	4,1	3,8	4,0
Tumor maligno do estômago	12,8	12,6	12,1	16,5	16,1	15,7	17,0	15,7	14,9
Tumor maligno do cólon	12,6	12,5	12,2	11,1	11,0	10,4	9,8	11,5	11,6
TM da junção rectossigmoideia, recto, ânus e canal anal	5,8	5,6	5,5	5,4	5,3	5,3	4,1	4,2	5,4
Tumor maligno do fígado e vias biliares intra-hepáticas	5,9	6,1	6,3	5,6	5,8	5,9	5,3	4,7	5,5
Tumor maligno do pâncreas	7,1	7,0	7,0	6,4	6,3	6,5	6,5	6,8	6,3
Tumor maligno laringe, traqueia, brônquios e pulmões	27,8	28,4	28,4	29,3	29,9	30,0	38,5	40,2	45,5
Melanoma maligno da pele	1,6	1,5	1,6	1,3	1,3	1,5	2,4	1,9	1,4
Tumor maligno do rim, excepto pelve renal	2,0	2,0	2,0	1,7	1,7	1,7	1,7	2,4	1,5
Tumor maligno da bexiga	3,2	3,4	3,3	2,8	2,9	2,8	3,0	3,9	3,5
Tumor maligno do tecido linfático e hematopoético	10,5	10,4	10,4	9,4	9,6	9,9	8,3	8,0	8,7
Doenças do sangue e órgãos hematopoéticos	1,1	1,1	1,1	1,0	1,0	1,0	0,7	0,9	1,1
Doenças endócrinas, nutricionais e metabólicas	15,6	15,2	14,4	15,0	14,6	13,5	15,7	13,5	11,4
Diabetes mellitus	12,7	11,9	10,9	12,3	11,4	10,2	12,4	9,9	8,0
Doenças do sistema nervoso e dos órgãos dos sentidos	9,3	9,3	9,6	9,1	9,4	9,6	7,0	7,8	8,8
Doenças do aparelho circulatório	69,3	66,3	66,6	61,6	59,7	61,6	63,1	63,9	62,0
Doenças isquémicas do coração	22,0	20,9	21,9	15,7	15,7	18,1	20,8	21,9	20,6
Outras doenças cardíacas	8,8	8,6	9,0	8,7	8,7	9,6	7,3	7,4	9,3
Doenças cerebrovasculares	27,4	25,7	24,1	27,9	26,0	24,2	26,0	22,4	20,8
Doenças do aparelho respiratório	20,4	20,2	19,4	22,0	21,2	20,3	26,0	21,3	19,1
Pneumonia	7,8	7,9	7,6	7,4	6,9	6,4	8,8	7,0	5,3
Doenças crónicas das vias aéreas inferiores	5,7	5,7	5,5	6,9	6,8	6,7	7,2	4,8	5,8
Doenças do aparelho digestivo	21,3	20,7	19,8	23,2	21,8	20,7	15,1	15,3	15,4
Doenças crónicas do fígado (inclui cirrose)	11,0	10,5	10,0	13,1	12,4	11,4	7,9	8,9	8,7
Doenças do sistema osteomuscular/ tecido conjuntivo	1,4	1,4	1,6	1,1	1,2	1,3	2,4	2,3	1,3
Doenças do aparelho geniturinário	4,5	4,2	4,1	4,2	3,8	3,7	4,1	4,3	5,0
Doenças do rim e ureter	2,8	2,5	2,5	2,6	2,2	2,0	3,1	3,3	2,7
Algumas afecções originadas no período perinatal	1,9	2,0	2,0	1,8	2,0	1,9	1,0	1,9	2,0
Sintomas, sinais e achados anormais não classificados	34,8	33,5	27,1	40,3	38,6	29,8	45,9	45,2	35,0
Causas externas	26,5	25,0	25,6	21,9	20,5	22,2	16,1	19,3	20,9
Acidentes de transporte	7,6	6,8	6,3	5,9	5,2	5,2	3,4	4,2	5,1
Quedas acidentais	1,5	1,5	1,7	1,6	1,5	1,8	2,9	2,9	2,3
Suicídios e lesões autoprovocadas voluntariamente	8,0	8,0	8,5	5,2	5,3	6,3	4,2	4,4	5,6
Lesões (ignora-se se foram acidentais ou intenc. Infiligidas)	4,2	3,8	3,8	4,7	4,3	4,1	2,6	4,3	3,7

ARS Norte: TMP ARS vs TMP Continente ; ACeS Gondomar: TMP ACeS/ULS vs TMP ARS

Fonte: "Carga da Mortalidade", DSP da ARS Norte (dados: Instituto Nacional de Estatística, I.P. - Portugal)

[Índice](#)

QUE SAÚDE TEMOS?

EVOLUÇÃO DA TAXA DE MORTALIDADE PADRONIZADA (/100000 HABITANTES) NOS TRIÉNIOS 2010-2012, 2011-2013 E 2012-2014 (MÉDIA ANUAL), NA POPULAÇÃO COM IDADE INFERIOR A 75 ANOS E SEXO MASCULINO

Grandes grupos de causas de morte	Continente			ARS Norte			ACeS Gondomar		
	10-12	11-13	12-14	10-12	11-13	12-14	10-12	11-13	12-14
Todas as causas de morte	515,5	504,7	492,2	504,8	491,4	482,0	521,1	516,0	508,3
Algumas doenças infecciosas e parasitárias	18,0	16,6	15,8	15,3	14,0	13,0	16,1	15,2	14,4
Tuberculose	1,7	1,8	1,7	2,0	1,9	1,7	1,2	0,4	0,4
VIH/sida	9,1	8,1	7,3	6,6	5,9	5,3	9,6	9,9	8,1
Tumores malignos	191,9	191,5	189,5	193,4	191,7	191,9	213,1	214,5	223,8
Tumor maligno do lábio, cavidade bucal e faringe	10,9	10,8	10,3	10,4	10,6	10,8	12,3	14,2	14,0
Tumor maligno do esófago	8,0	8,3	8,2	8,9	9,2	9,1	7,7	7,7	8,6
Tumor maligno do estômago	18,8	18,3	17,6	23,8	23,1	22,3	24,2	21,6	22,2
Tumor maligno do cólon	17,0	16,7	16,3	14,3	13,9	13,6	14,3	17,9	16,2
TM da junção rectossigmoideia, recto, ânus e canal anal	8,5	8,3	8,0	8,0	7,7	7,5	5,8	6,6	8,0
Tumor maligno do fígado e vias biliares intra-hepáticas	10,0	10,3	10,6	9,2	9,4	9,9	6,3	5,9	8,4
Tumor maligno do pâncreas	9,5	9,5	9,6	9,0	8,6	8,9	9,7	8,4	8,1
Tumor maligno laringe, traqueia, brônquios e pulmões	49,9	50,6	50,6	53,2	54,0	54,3	72,5	74,8	84,5
Melanoma maligno da pele	1,9	1,9	1,9	1,5	1,4	1,7	2,2	1,7	1,7
Tumor maligno da próstata	10,1	10,0	9,6	8,4	7,8	8,0	8,1	7,7	8,3
Tumor maligno do rim, excepto pelve renal	3,2	3,1	3,0	2,8	2,5	2,6	2,1	2,5	1,7
Tumor maligno da bexiga	5,9	6,1	5,9	5,0	5,3	4,9	5,8	8,0	6,5
Tumor maligno do tecido linfático e hematopoético	13,3	13,0	13,0	12,4	12,4	12,4	12,0	12,6	13,5
Doenças do sangue e órgãos hematopoéticos	1,2	1,4	1,4	1,1	1,3	1,4	0,8	1,2	1,2
Doenças endócrinas, nutricionais e metabólicas	18,8	18,4	17,8	18,0	17,4	16,4	19,2	16,7	12,7
Diabetes mellitus	15,8	14,8	13,9	15,1	13,7	12,7	14,2	10,9	8,3
Doenças do sistema nervoso e dos órgãos dos sentidos	11,1	11,1	11,7	11,2	11,4	12,0	9,7	9,8	12,1
Doenças do aparelho circulatório	98,3	94,3	96,0	85,7	83,3	87,2	84,4	83,6	82,8
Doenças isquémicas do coração	35,1	33,7	35,8	24,9	25,6	30,3	32,7	34,3	32,0
Outras doenças cardíacas	12,0	11,6	12,2	11,6	11,6	12,6	10,9	11,1	13,7
Doenças cerebrovasculares	36,9	34,6	32,9	37,5	34,8	32,5	30,7	24,1	25,0
Doenças do aparelho respiratório	31,2	31,0	30,0	33,8	32,9	32,1	42,1	36,4	33,7
Pneumonia	11,7	12,0	11,4	10,9	9,9	9,0	12,1	9,7	8,4
Doenças crónicas das vias aéreas inferiores	9,6	9,7	9,4	11,4	11,7	11,8	13,6	9,9	11,6
Doenças do aparelho digestivo	33,4	32,5	31,3	35,2	33,2	32,2	26,3	24,9	24,2
Doenças crónicas do fígado (inclui cirrose)	19,0	17,9	17,1	21,4	20,3	18,9	15,4	15,9	14,6
Doenças do sistema osteomuscular/ tecido conjuntivo	1,3	1,4	1,5	1,3	1,2	1,2	3,8	2,9	1,3
Doenças do aparelho geniturinário	5,6	5,1	5,0	5,7	4,7	4,4	4,0	4,7	6,4
Doenças do rim e ureter	3,8	3,3	3,2	3,7	2,9	2,5	3,6	3,1	3,1
Algumas afecções originadas no período perinatal	2,1	2,3	2,2	1,8	2,2	2,2	1,0	2,1	2,3
Sintomas, sinais e achados anormais não classificados	53,3	51,8	41,5	61,7	59,2	45,5	70,5	68,3	53,9
Causas externas	42,7	40,5	41,0	34,4	32,1	34,7	24,4	30,3	32,4
Acidentes de transporte	12,5	11,3	10,8	9,5	8,2	8,6	4,9	6,5	8,9
Quedas acidentais	2,4	2,4	2,8	2,4	2,4	2,9	4,0	4,0	2,3
Suicídios e lesões autoprovocadas voluntariamente	13,0	13,2	13,7	8,3	8,3	9,8	7,1	7,5	9,6
Lesões (ignora-se se foram acidentais ou intenc. Infligidas)	6,6	6,0	5,9	7,4	6,4	6,1	4,3	6,6	5,6

ARS Norte: TMP ARS vs TMP Continente ; ACeS Gondomar: TMP ACeS/ULS vs TMP ARS

Fonte: "Carga da Mortalidade", DSP da ARS Norte (dados: Instituto Nacional de Estatística , I.P. – Portugal)

[Topo](#)

[Índice](#)

QUE SAÚDE TEMOS?

EVOLUÇÃO DA TAXA DE MORTALIDADE PADRONIZADA (/100000 HABITANTES) NOS TRIÉNIOS 2010-2012 , 2011-2013 E 2012-2014 (MÉDIA ANUAL), NA POPULAÇÃO COM IDADE INFERIOR A 75 ANOS E SEXO FEMININO

Grandes grupos de causas de morte	Continente			ARS Norte			ACeS Gondomar		
	10-12	11-13	12-14	10-12	11-13	12-14	10-12	11-13	12-14
Todas as causas de morte	229,6	224,1	217,5	222,5	218,4	210,4	215,3	215,4	202,4
Algumas doenças infecciosas e parasitárias	6,2	6,0	5,6	5,1	4,5	4,3	5,3	3,9	3,2
Tuberculose	0,3	0,3	0,3	0,4	0,3	0,2	0,5	0,5	0,0
VIH/sida	2,3	2,1	2,0	1,2	1,0	1,1	1,9	1,9	2,3
Tumores malignos	94,8	93,9	92,4	89,0	89,3	88,2	88,9	86,8	82,2
Tumor maligno do lábio, cavidade bucal e faringe	1,2	1,3	1,1	1,1	1,1	1,0	1,5	0,4	0,5
Tumor maligno do esófago	0,7	0,6	0,6	0,7	0,7	0,7	0,9	0,5	0,0
Tumor maligno do estômago	7,8	7,7	7,5	10,2	10,2	10,0	10,6	10,7	8,6
Tumor maligno do cólon	9,0	9,1	8,7	8,5	8,5	7,8	5,8	5,8	7,5
TM da junção rectossigmoideia, recto, ânus e canal anal	3,5	3,4	3,5	3,1	3,2	3,4	2,6	2,1	3,1
Tumor maligno do fígado e vias biliares intra-hepáticas	2,4	2,5	2,5	2,6	2,7	2,5	4,6	3,7	2,9
Tumor maligno do pâncreas	5,0	4,9	4,8	4,1	4,4	4,4	3,5	5,3	4,8
Tumor maligno laringe, traqueia, brônquios e pulmões	8,8	9,3	9,4	8,8	9,3	9,2	8,4	9,4	11,3
Melanoma maligno da pele	1,3	1,3	1,2	1,1	1,2	1,3	2,4	2,0	1,0
Tumor maligno da mama	19,0	18,3	17,7	16,3	15,6	15,2	19,6	18,3	13,6
Tumor maligno do colo do útero	3,2	3,0	2,8	2,7	2,5	2,2	3,4	2,4	2,8
Tumor maligno de outras partes do útero	3,9	3,7	3,6	3,4	3,4	3,3	4,8	3,4	3,5
Tumor maligno do ovário	4,4	4,3	4,5	3,5	3,4	3,6	1,7	2,7	3,9
Tumor maligno do rim, excepto pelve renal	1,0	1,0	1,0	0,8	0,9	0,9	1,3	2,2	1,3
Tumor maligno da bexiga	1,0	1,0	1,1	0,9	1,0	1,1	0,4	0,4	0,9
Tumor maligno do tecido linfático e hematopoético	8,1	8,2	8,3	6,8	7,3	7,8	5,0	4,1	4,4
Doenças do sangue e órgãos hematopoéticos	0,9	0,9	0,9	0,9	0,8	0,7	0,5	0,5	1,0
Doenças endócrinas, nutricionais e metabólicas	12,9	12,5	11,5	12,5	12,3	11,0	12,5	10,5	10,2
Diabetes mellitus	10,1	9,4	8,4	10,0	9,5	8,1	10,9	8,9	7,7
Doenças do sistema nervoso e dos órgãos dos sentidos	7,6	7,7	7,8	7,3	7,7	7,6	4,4	5,9	5,8
Doenças do aparelho circulatório	44,5	42,4	41,6	41,3	39,8	39,9	44,4	46,6	43,8
Doenças isquémicas do coração	10,7	10,0	10,0	8,0	7,4	7,7	10,2	10,9	10,6
Outras doenças cardíacas	6,1	6,0	6,3	6,2	6,3	7,0	4,3	4,2	5,5
Doenças cerebrovasculares	19,5	18,1	16,8	19,8	18,7	17,3	21,7	20,7	17,1
Doenças do aparelho respiratório	11,3	11,2	10,5	12,1	11,4	10,5	12,0	8,2	6,4
Pneumonia	4,4	4,5	4,3	4,4	4,4	4,1	6,0	4,6	2,6
Doenças crónicas das vias aéreas inferiores	2,5	2,3	2,2	3,2	2,8	2,5	1,7	0,4	0,8
Doenças do aparelho digestivo	10,7	10,4	9,7	12,7	11,8	10,7	4,9	6,8	7,6
Doenças crónicas do fígado (inclui cirrose)	4,1	4,0	3,7	5,8	5,4	4,9	1,1	2,7	3,6
Doenças do sistema osteomuscular/ tecido conjuntivo	1,4	1,4	1,6	1,0	1,1	1,4	1,2	1,7	1,2
Doenças do aparelho geniturinário	3,5	3,4	3,3	2,9	3,1	3,0	4,2	3,9	3,8
Doenças do rim e ureter	2,1	1,9	1,9	1,7	1,6	1,6	2,8	3,4	2,3
Algumas afecções originadas no período perinatal	1,8	1,7	1,7	1,7	1,8	1,5	1,1	1,6	1,8
Sintomas, sinais e achados anormais não classificados	18,3	17,2	14,5	21,5	20,4	16,0	23,3	24,2	18,2
Causas externas	11,7	10,9	11,6	10,6	10,1	10,9	8,5	9,5	10,5
Acidentes de transporte	3,1	2,7	2,3	2,6	2,4	2,2	2,0	2,0	1,6
Quedas acidentais	0,6	0,7	0,8	0,9	0,8	0,8	1,9	1,9	2,3
Suicídios e lesões autoprovocadas voluntariamente	3,5	3,4	3,8	2,5	2,6	3,1	1,7	1,7	2,1
Lesões (ignora-se se foram acidentais ou intenc. Infilgidas)	2,0	1,8	2,0	2,4	2,4	2,3	1,0	2,1	1,9

ARS Norte: TMP ARS vs TMP Continente ; ACeS Gondomar: TMP ACeS/ULS vs TMP ARS

Fonte: "Carga da Mortalidade", DSP da ARS Norte (dados: Instituto Nacional de Estatística, I.P. – Portugal)

[Topo](#)

Nota:

- Os dados de mortalidade apresentados resultam do trabalho de investigação "Carga da Mortalidade" desenvolvido pelo Departamento de Saúde Pública da ARS Norte.
- A lista de causas de morte foi atualizada em relação aos anteriores PeLS. Foram selecionadas 45 causas de morte da lista sucinta europeia.
- Os valores da TMP apresentados não podem ser comparados com os valores das anteriores edições dos PeLS porque a população padrão utilizada é diferente (população padrão europeia de 2013).

QUE SAÚDE TEMOS?

Morbilidade - Registo nos Cuidados de Saúde Primários

PROPORÇÃO DE INSCRITOS (%) POR DIAGNÓSTICO ATIVO, DEZEMBRO 2018 (ORDEM DECRESCENTE)

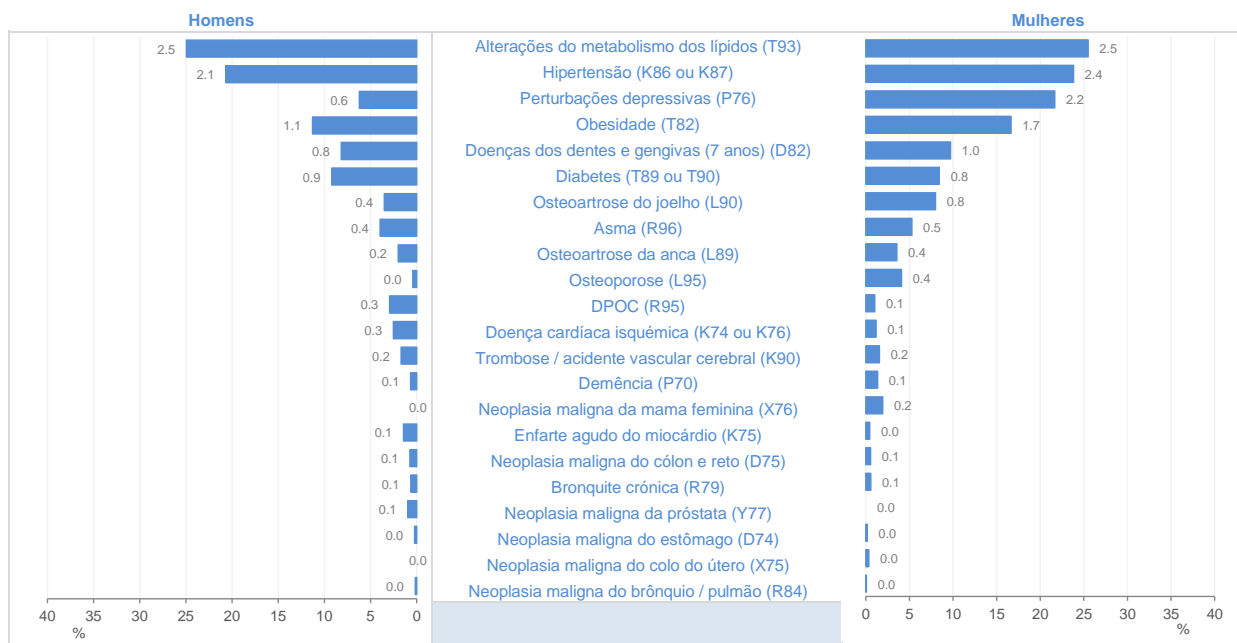
Diagnóstico ativo (ICPC-2)	Continente			ARS Norte			ACeS Gondomar		
	HM	H	M	HM	H	M	HM	H	M
Alterações do metabolismo dos lípidos (T93)	21,3	20,6	22,0	24,5	24,2	24,7	25,2	24,9	25,5
Hipertensão (K86 ou K87)	22,2	20,5	23,8	22,0	20,3	23,5	22,3	20,7	23,8
Perturbações depressivas (P76)	10,4	4,4	15,8	11,5	4,9	17,6	14,3	6,2	21,7
Obesidade (T82)	8,0	6,7	9,2	12,6	10,3	14,7	14,1	11,3	16,7
Doenças dos dentes e gengivas (7 anos) (D82)	6,3	6,3	6,4	9,2	9,3	9,0	9,0	8,2	9,7
Diabetes (T89 ou T90)	7,8	8,2	7,3	8,2	8,6	7,9	8,8	9,2	8,4
Osteoartrose do joelho (L90)	4,6	2,9	6,2	5,7	3,5	7,6	5,9	3,5	8,0
Asma (R96)	2,6	2,4	2,9	3,1	2,8	3,5	4,7	4,0	5,3
Osteoartrose da anca (L89)	2,2	1,6	2,8	2,7	2,0	3,4	2,8	2,0	3,6
Osteoporose (L95)	2,4	0,4	4,3	2,4	0,4	4,2	2,3	0,4	4,1
DPOC (R95)	1,3	1,7	1,0	1,5	2,0	1,0	2,0	3,0	1,0
Doença cardíaca isquémica (K74 ou K76)	1,7	2,1	1,4	1,4	2,0	0,9	1,8	2,5	1,2
Trombose / acidente vascular cerebral (K90)	1,3	1,4	1,2	1,4	1,4	1,3	1,6	1,7	1,6
Demência (P70)	0,8	0,5	1,0	0,9	0,6	1,2	1,0	0,7	1,4
Neoplasia maligna da mama feminina (X76)	0,8	---	1,5	0,8	0,0	1,6	1,0	0,0	1,9
Enfarte agudo do miocárdio (K75)	0,7	1,1	0,3	0,7	1,1	0,3	0,9	1,4	0,5
Neoplasia maligna do cólon e reto (D75)	0,4	0,6	0,4	0,5	0,6	0,5	0,6	0,7	0,5
Bronquite crónica (R79)	1,1	1,2	1,1	1,0	1,1	1,0	0,6	0,7	0,6
Neoplasia maligna da próstata (Y77)	0,5	1,1	---	0,5	1,0	0,0	0,5	1,0	0,0
Neoplasia maligna do estômago (D74)	0,1	0,2	0,1	0,2	0,2	0,2	0,2	0,2	0,2
Neoplasia maligna do colo do útero (X75)	0,1	---	0,3	0,2	0,0	0,3	0,2	0,0	0,4
Neoplasia maligna do brônquio / pulmão (R84)	0,1	0,1	0,1	0,1	0,1	0,1	0,1	0,2	0,1

HM - Homens e Mulheres | H - Homens | M - Mulheres

atórios Regionais de Saúde (dados: SIARS)

--- : Não aplicável

PROPORÇÃO DE INSCRITOS (%) POR DIAGNÓSTICO ATIVO NO ACES GONDOMAR, POR SEXO, DEZEMBRO 2018 (ORDEM DECRESCENTE)



Fonte: Observatórios Regionais de Saúde (dados: SIARS)

[Topo](#)

[Índice](#)

QUE SAÚDE TEMOS?

VIH / sida

EVOLUÇÃO DA TAXA DE INCIDÊNCIA (/100000 HABITANTES) DE SIDA, 2005-2016

	2006	2007	2008	2009	2010	2011	2012	2013	2014	2015	2016	2017
Continente	9,0	8,1	7,9	6,9	7,3	6,1	5,9	4,9	3,5	3,1	3,3	2,3
ARS Norte	7,9	7,7	7,2	5,6	5,6	4,2	4,4	2,9	2,3	1,8	2,2	1,4
ACeS Gondomar	10,7	9,5	10,7	5,9	5,9	6,5	7,7	4,8	1,8	2,4	3,6	1,2

Casos declarados até 30/06/2017

Fonte: Observatórios Regionais de Saúde (dados: DDI-URVE/INSA, IP)

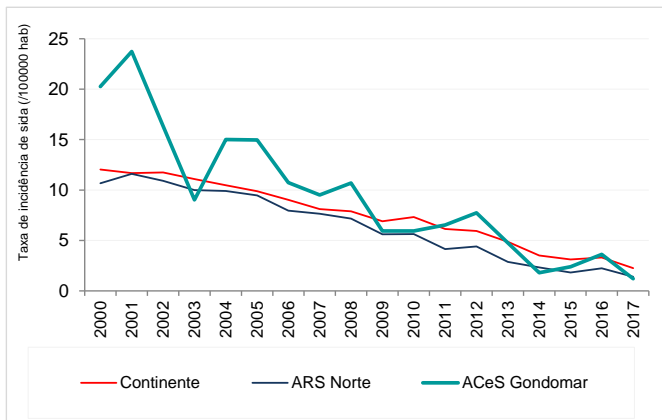
EVOLUÇÃO DA TAXA DE INCIDÊNCIA (/100000 HABITANTES) DA INFEÇÃO VIH (IAG+CRS+PA+SIDA), 2006-2017

	2006	2007	2008	2009	2010	2011	2012	2013	2014	2015	2016	2017
Continente	21,7	20,9	21,1	19,4	18,7	16,8	16,3	16,1	13,2	13,1	12,6	10,3
ARS Norte	15,2	14,7	15,1	13,4	12,0	10,3	10,4	10,6	8,9	8,1	8,8	6,9
ACeS Gondomar	19,1	14,3	12,5	14,3	13,7	12,5	20,8	15,5	4,8	7,2	10,2	8,4

Casos declarados até 30/06/2017. IAG - Infecção Aguda; CRS - Complexo Relacionado com Sida; PA - Portadores Assintomáticos; sida - síndrome de imunodeficiência adquirida

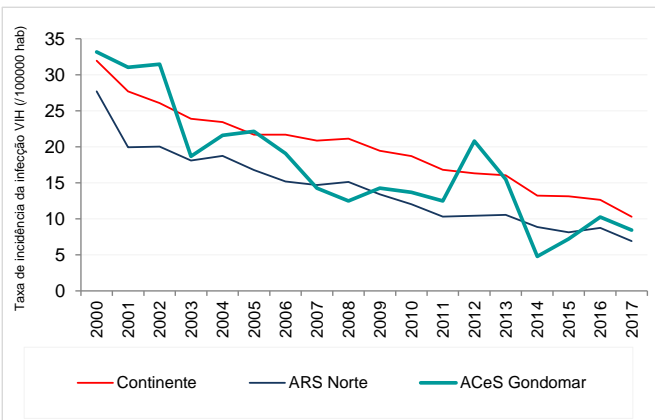
Fonte: Observatórios Regionais de Saúde (dados: DDI-URVE/INSA, IP)

EVOLUÇÃO DA TAXA DE INCIDÊNCIA (/100000 HABITANTES) DE SIDA, 2000-2017



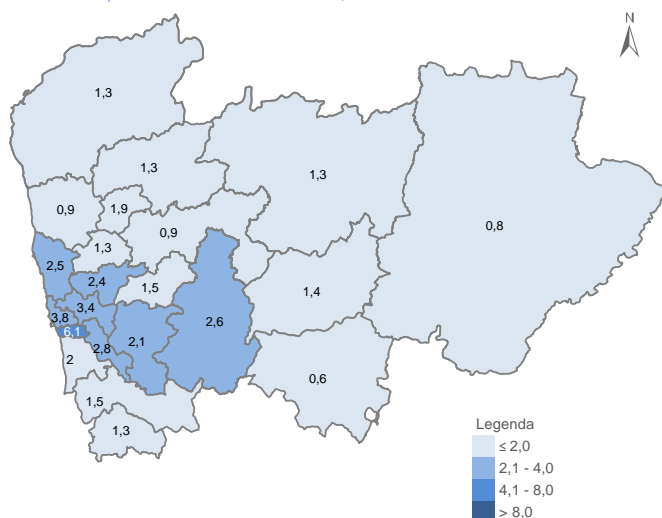
Fonte: Observatórios Regionais de Saúde (dados: DDI-URVE/INSA, IP)

EVOLUÇÃO DA TAXA DE INCIDÊNCIA (/100000 HABITANTES) DA INFEÇÃO VIH (CRS+PA+SIDA), 2000-2017

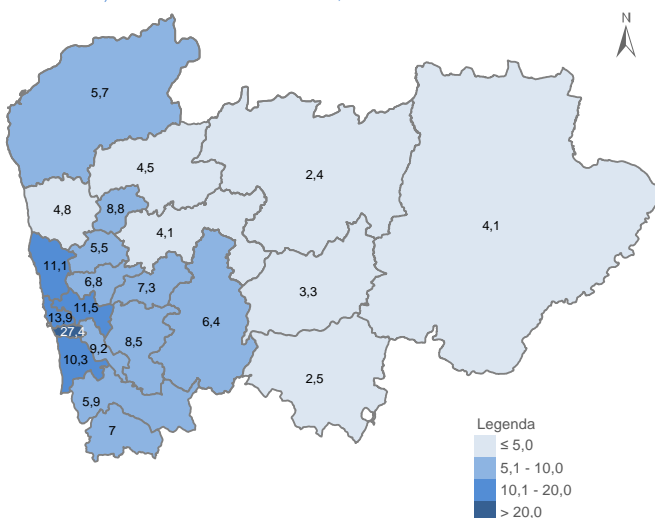


Fonte: Observatórios Regionais de Saúde (dados: DDI-URVE/INSA, IP)

DISTRIBUIÇÃO ESPACIAL DA TAXA DE INCIDÊNCIA MÉDIA ANUAL DE SIDA (/100000 HABITANTES) NA ARS NORTE POR ACES/ULS, 2013-2017



DISTRIBUIÇÃO ESPACIAL DA TAXA DE INCIDÊNCIA MÉDIA ANUAL DA INFEÇÃO VIH (/100000 HABITANTES) NA ARS NORTE POR ACES/ULS, 2013-2017



[Topo](#)

[Índice](#)

QUE SAÚDE TEMOS?

Tuberculose

EVOLUÇÃO DA TAXA DE NOTIFICAÇÃO (/100000 HABITANTES) DE TUBERCULOSE, 2006-2017

	2006	2007	2008	2009	2010	2011	2012	2013	2014	2015	2016	2017
Continente	33,3	30,6	28,9	27,8	26,6	25,5	25,6	23,8	22,6	21,6	19,1	18,5
ARS Norte	38,7	35,2	33,0	30,3	29,0	29,0	29,4	27,4	24,6	24,4	21,6	21,0
ACeS Gondomar	50,1	42,2	47,5	42,8	30,9	38,0	36,9	36,4	25,1	37,2	24,7	26,6

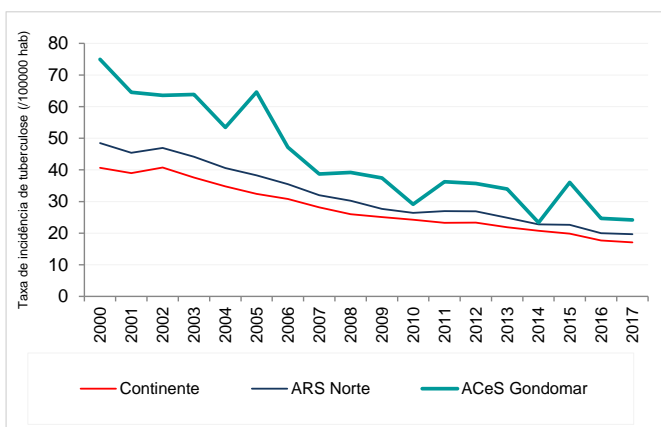
Fonte: Observatórios Regionais de Saúde (dados: SVIG-TB, DGS)

EVOLUÇÃO DA TAXA DE INCIDÊNCIA (/100000 HABITANTES) DE TUBERCULOSE, 2006-2017

	2006	2007	2008	2009	2010	2011	2012	2013	2014	2015	2016	2017
Continente	30,8	28,1	26,0	25,1	24,2	23,3	23,3	21,8	20,8	19,8	17,7	17,1
ARS Norte	35,5	32,0	30,2	27,6	26,4	26,9	26,9	24,9	22,8	22,6	20,0	19,7
ACeS Gondomar	47,1	38,7	39,2	37,4	29,1	36,3	35,7	34,0	23,3	36,0	24,7	24,1

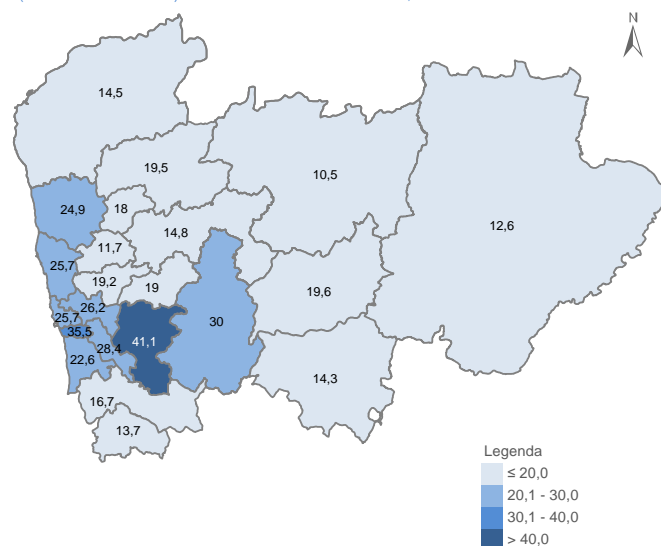
Fonte: Observatórios Regionais de Saúde (dados: SVIG-TB, DGS)

EVOLUÇÃO DA TAXA DE INCIDÊNCIA (/100000 HABITANTES) DE TUBERCULOSE, 2000-2017



Fonte: Observatórios Regionais de Saúde (dados: SVIG-TB, DGS)

DISTRIBUIÇÃO ESPACIAL DA TAXA DE INCIDÊNCIA MÉDIA ANUAL DE TUBERCULOSE (/100000 HABITANTES) NA ARS NORTE POR ACES/ULS, 2013-2017



Legenda

- ≤ 20,0
- 20,1 - 30,0
- 30,1 - 40,0
- > 40,0

NOTA: O intervalo de valores usado nos mapas tem em consideração o valor do indicador em todos os ACeS e ULS do Continente.

[Topo](#)

Indicador	Sexo	Período	Unidade	Continente	ARS Norte	ACeS Gondomar	Pior valor	Melhor valor	
População residente	HM	2017	Nº	9 792 797	3 569 608	165 626	NA		
Índice de envelhecimento	HM	2017	/100	158,3	153,1	143,9	344,6		98,5
Taxa bruta de natalidade	HM	2017	‰	8,4	7,7	7,6	5,3		11,7
Índice Sintético de Fecundidade (ISF)	M	2017	Nº	1,38	1,24	1,23	0,97		2,25
Esperança de vida à nascença	H	15-17	Nº	78,4	78,7	78,8	75,7		80,9
	M			84,5	84,7	83,9	82,3		86,2

Indicador	Sexo	Período	Unidade	Continente	ARS Norte	ACeS Gondomar	Pior valor			Melhor valor	
Desempregados inscritos no IEFP por 1000 habitantes em idade ativa (15+ anos)	H	dez/17	‰	43,3	64,2	83,1	71,7				18,1
	M			46,0	65,1	79,3	74,7				19,0
Beneficiários do subsídio de desemprego da SS por 1000 habitantes em idade ativa (15+ anos)	HM	2017	‰	16,8	17,4	21,5	35,2				9,2
Taxa de criminalidade	HM	2017	‰	32,2	28,7	26,5	78,5				18,2
População residente sem nível de escolaridade completo	HM	2011	%	18,8	18,7	16,8	25,1				13,7
Resíduos urbanos recolhidos seletivamente por habitante	HM	2017	(kg/ hab.)	88,0	66,2	79,0	25,9				261,6

Indicador	Sexo	Período	Unidade	Continente	ARS Norte	ACeS Gondomar	Pior valor		Melhor valor
Nascimentos em mulheres com idade < 20 anos	M	15-17	%	2,5	2,0	2,1	6,9		0,9
Nascimentos em mulheres com idade ≥ 35 anos	M	15-17	%	31,2	30,1	28,0	40,5		22,5
Proporção de inscritos (%) com diagnóstico ativo (Determinantes de Saúde - registo nos Cuidados de Saúde Primários)									
Abuso do tabaco (P17)	HM	dez/18	%	11,5	13,9	17,3	19,0		4,1
Excesso de peso (T83)	HM	dez/18	%	12,9	16,7	18,4	15,6		1,2
Abuso crónico do álcool (P15)	HM	dez/18	%	1,6	2,1	2,2	4,7		0,4

[Índice](#)

O ACES GONDOMAR NUM ABRIR E FECHAR DE OLHOS...

QUE SAÚDE TEMOS?

Indicador	Sexo	Período	Unidade	Continente	ARS Norte	ACeS Gondomar	Pior valor	Melhor valor
Crianças com baixo peso à nascença	HM	15-17	%	8,8	8,9	9,4	11,4	6,9
Taxa bruta de mortalidade	HM	15-17	‰	10,7	9,5	8,4	NA	
Taxa de mortalidade infantil	HM	15-17	‰	2,9	2,7	2,8	6,2	0,5
Taxa de mortalidade neonatal	HM	15-17	‰	2,0	2,0	2,3	4,0	0,0
Taxa de mortalidade perinatal	HM	15-17	‰	3,6	3,4	3,4	6,4	1,5
Taxa de mortalidade padronizada pela idade (TMP) prematura (<75 anos) *								
Tumor maligno laringe, traqueia, brônquios e pulmões	H	12-14	/100000 hab	50,6	54,3	84,5	84,5	25,9
	M			9,4	9,2	11,3	18,4	2,0
Tumor maligno do estômago	H	12-14	/100000 hab	17,6	22,3	22,2	34,0	6,7
	M			7,5	10,0	8,6	15,4	2,2
Tumor maligno da mama	M	12-14	/100000 hab	17,7	15,2	13,6	25,7	7,6
Tumor maligno do cólon	H	12-14	/100000 hab	16,3	13,6	16,2	26,7	6,1
	M			8,7	7,8	7,5	13,6	3,7
Doenças isquémicas do coração	H	12-14	/100000 hab	35,8	30,3	32,0	58,8	15,7
	M			10,0	7,7	10,6	17,6	3,0
Doenças cerebrovasculares	H	12-14	/100000 hab	32,9	32,5	25,0	51,3	21,2
	M			16,8	17,3	17,1	26,0	8,8
Pneumonia	H	12-14	/100000 hab	11,4	9,0	8,4	22,3	3,1
	M			4,3	4,1	2,6	9,5	1,2
Doenças crónicas do fígado (inclui cirrose)	H	12-14	/100000 hab	17,1	18,9	14,6	47,1	9,6
	M			3,7	4,9	3,6	15,6	0,0
Acidentes de transporte	H	12-14	/100000 hab	10,8	8,6	8,9	25,1	3,8
	M			2,3	2,2	1,6	7,0	0,0
Suicídios e lesões autoprovocadas voluntariamente	H	12-14	/100000 hab	13,7	9,8	9,6	31,3	4,6
	M			3,8	3,1	2,1	9,5	0,6
Proporção de inscritos (%) com diagnóstico ativo (Morbilidade - registo nos Cuidados de Saúde Primários)								
Hipertensão (K86 ou K87)	HM	dez/18	%	22,2	22,0	22,3	35,1	11,3
Alterações do metabolismo dos lípidos (T93)	HM	dez/18	%	21,3	24,5	25,2	37,3	9,3
Perturbações depressivas (P76)	HM	dez/18	%	10,4	11,5	14,3	14,6	5,0
Diabetes (T89 ou T90)	HM	dez/18	%	7,8	8,2	8,8	10,6	4,5
Obesidade (T82)	HM	dez/18	%	8,0	12,6	14,1	13,3	2,7
Taxa de incidência de sida	HM	2017	/100000 hab	2,3	1,4	1,2	7,5	0,0
Taxa de incidência da infeção VIH	HM	2017	/100000 hab	10,3	6,9	8,4	22,0	0,0
Taxa de incidência de tuberculose	HM	2017	/100000 hab	17,1	19,7	24,1	42,4	3,9

HM - Homens e Mulheres | H - Homens | M - Mulheres

NA - Não aplicável

FICHA TÉCNICA

Título

Perfil Local de Saúde 2018 - ACeS Gondomar

Presidente do Conselho Diretivo da ARS Norte, I.P.

Carlos Nunes

Diretor do Departamento de Saúde Pública da ARS Norte, I.P.

Maria Neto

Grupo Estratégico

Ana Cristina Guerreiro (ARS Algarve)

Carolina Teixeira (ARS Norte)

Eugénio Cordeiro (ARS Centro)

Filomena Araújo (ARS Alentejo)

João Pedro Pimentel (ARS Centro)

Joaquim Bodião (ARS Algarve)

Leonor Murjal (ARS Alentejo)

Manuela Mendonça Felício (ARS Norte)

Maria Adelaide Coelho (ARS Lisboa e Vale do Tejo)

Maria Neto (ARS Norte)

Mário Durval (ARS Lisboa e Vale do Tejo)

Nuno Lopes (ARS Lisboa e Vale do Tejo)

Paula Valente (ARS Alentejo)

Grupo Operativo

Alexandra Monteiro (ARS Algarve)

Ana Mendes (ARS Alentejo)

Carlos Matos (ARS Norte)

Eleonora Paixão (ARS Alentejo)

Emília Castilho (ARS Algarve)

Graça Lima (ARS Norte)

João Valente (ARS Lisboa e Vale do Tejo)

Leonor Murjal (ARS Alentejo)

Lígia Carvalho (ARS Centro)

Madalena Mourata (ARS Lisboa e Vale do Tejo)

Maria Adelaide Coelho (ARS Lisboa e Vale do Tejo)

Maria de Fátima Dias (ARS Lisboa e Vale do Tejo)

Nélia Guerreiro (ARS Algarve)

Pedro Ferreira (ARS Norte)

Sandra Lourenço (ARS Centro)

E-mail de contacto

perfisdesaude@arsnorte.min-saude.pt

LISTA DE SIGLAS E ACRÓNIMOS

ACeS	Agrupamento de Centros de Saúde
ARS, I.P.	Administração Regional de Saúde, Instituto Público
CRS	Complexo Relacionado com Sida
CSP	Cuidados de Saúde Primários
CT	Continente
DDI-URVE	Departamento de Doenças Infecciosas - Unidade de Referência e Vigilância Epidemiológica
INSA, I.P.	Instituto Nacional de Saúde Dr. Ricardo Jorge, Instituto Público
DGS	Direção-Geral da Saúde
DPOC	Doença Pulmonar Obstrutiva Crónica
DSP	Departamento de Saúde Pública
FM	Fetos Mortos
H	Homens
HM	Homens e Mulheres
hab	Habitantes
ICPC-2	Classificação Internacional de Cuidados Primários, 2.ª Edição - Diagnóstico Ativo (Morbilidade)
IEFP, I.P.	Instituto de Emprego e Formação Profissional, Instituto Público
INE, I.P.	Instituto Nacional de Estatística, Instituto Público
ISF	Índice Sintético de Fecundidade
M	Mulheres
NUTS	Nomenclatura de Unidades Territoriais para Fins Estatísticos
NV	Nados Vivos
PA	Portadores Assintomáticos
PeLS	Perfil Local de Saúde
PORDATA	Base de Dados Portugal Contemporâneo
PSR	Perfil de Saúde da Região
RSI	Rendimento Social de Inserção
Sem	Semanas
SIARS	Sistema de Informação das ARS
Sida	Síndrome de Imunodeficiência Adquirida
SS	Segurança Social
SSA	Sinais, Sintomas e Achados
SVIG-TB	Sistema de Informação Intrínseco do Programa Nacional de Luta contra a Tuberculose
TB	Tuberculose
TMP	Taxa de mortalidade padronizada pela idade
ULS	Unidade Local de Saúde
VIH	Vírus da Imunodeficiência Humana

META INFORMAÇÃO

QUEM SOMOS?

Designação	Cálculo
Índice de envelhecimento	$(\text{Número de pessoas com 65 ou mais anos} / \text{Número de pessoas com menos de 15 anos}) \times 100$
Índice de dependência de idosos	$(\text{Número de pessoas com 65 ou mais anos} / \text{Número de pessoas com idades compreendidas entre os 15 e os 64 anos}) \times 100$
Índice de dependência de jovens	$(\text{Número de pessoas com menos de 15 anos} / \text{Número de pessoas com idades compreendidas entre os 15 e os 64 anos}) \times 100$
Taxa bruta de natalidade	$(\text{Número de nados-vivos} / \text{População residente estimada para o meio do ano}) \times 1000$
Índice sintético de fecundidade (ISF)	Número médio de crianças vivas nascidas por mulher em idade fértil (dos 15 aos 49 anos de idade), admitindo que as mulheres estariam submetidas às taxas de fecundidade observadas no momento. Valor resultante da soma das taxas de fecundidade por idades, ano a ano ou grupos quinquenais, entre os 15 e os 49 anos, observadas num determinado período (habitualmente um ano civil). Nota: O número de 2,1 crianças por mulher é considerado o nível mínimo para assegurar a substituição de gerações, nos países mais desenvolvidos.
Esperança de vida à nascença	Número médio de anos que uma pessoa à nascença pode esperar viver, mantendo-se as taxas de mortalidade por idades observadas no momento.

COMO VIVEMOS?

Designação	Cálculo
Varição homóloga do nº de desempregados inscritos no IEFP	Varição percentual observada face ao período (mês ou trimestre) equivalente do ano anterior.
Desempregados inscritos no IEFP /1000 habitantes da população ativa (15+ anos)	$(\text{Nº de desempregados inscritos no IEFP} / \text{População média ativa}) \times 1000$
Percentagem de população empregada por sector de actividade económica	$(\text{Nº de indivíduos empregados em determinado setor de atividade económica} / \text{Nº total de indivíduos empregados, numa determinada área geográfica e num determinado período de tempo}) \times 100$
Número de beneficiários do rendimento social de inserção da segurança social	Nº de pessoas que recebem a prestação denominada Rendimento Social de Inserção, incluída no subsistema de solidariedade e num programa de inserção, de modo a lhes conferir e aos seus agregados familiares, apoios adaptados à sua situação pessoal, que contribuam para a satisfação das suas necessidades essenciais e que favoreçam a progressiva inserção laboral, social e comunitária.
Beneficiários do rendimento social de inserção da segurança social /1000 habitantes da população ativa (15+ anos)	$(\text{Nº de beneficiários do rendimento social de inserção da Segurança Social} / \text{População média ativa}) \times 1000$
Número de pensionistas da segurança social	Nº de titulares de uma prestação pecuniária nas eventualidades de: invalidez, velhice, doença profissional ou morte.
Pensionistas da segurança social /1000 habitantes da população ativa (15+ anos)	$(\text{Nº de pensionistas da Segurança Social} / \text{População estimada ativa}) \times 1000$
Número de beneficiários de subsídios de desemprego da segurança social	Nº total de beneficiários a quem foi concedido subsídio de desemprego e social de desemprego.
Beneficiários de subsídios de desemprego da segurança social /1000 habitantes da população ativa (+15 anos)	$(\text{Nº de beneficiários de subsídio de desemprego da Segurança Social} / \text{População média ativa}) \times 1000$
Taxa de criminalidade	$(\text{Nº total de crimes} / \text{População média residente}) \times 1000$
Taxa de crimes contra a integridade física	$(\text{Nº total de crimes contra a integridade física} / \text{População média residente}) \times 1000$
Taxa de condução com alcoolemia superior a 1,2	$(\text{Nº total de crimes por condução de veículo com taxa de alcoolemia superior a 1,2 g/l} / \text{População média residente}) \times 1000$
Percentagem de população por nível de escolaridade mais elevado completo	$(\text{Nº de indivíduos residentes, por cada um dos níveis de escolaridade mais elevada, completada} / \text{População média residente}) \times 100$
Taxa de abandono escolar	$(\text{População residente com idade entre 10 e 15 anos que abandonou a escola sem concluir o 9º ano} / \text{População residente com idade entre 10 e 15 anos}) \times 100$
Ganho médio mensal dos trabalhadores por conta de outrem	(Valor global em euros, de montantes em dinheiro e em géneros a pagar pelos empregadores aos seus trabalhadores, como contrapartida do trabalho prestado / Nº de trabalhadores por conta de outrem)
Poder de Compra per capita	Pretende traduzir o poder de compra manifestado quotidianamente, em termos per-capita, nos diferentes municípios ou regiões, tendo por referência o valor nacional.
Proporção de alojamentos servidos por abastecimento de água (%)	$(\text{Nº total de alojamentos servidos por abastecimento de água} / \text{Nº total de alojamentos familiares clássicos}) \times 100$
Proporção de alojamentos servidos por drenagem de águas residuais (%)	$(\text{Nº total de alojamentos servidos por drenagem de águas residuais} / \text{Nº total de alojamentos familiares clássicos}) \times 100$
Resíduos urbanos recolhidos por habitante (kg/hab.)	$\text{Resíduos urbanos recolhidos} / \text{População média anual residente}$
Resíduos urbanos recolhidos seletivamente por habitante (kg/hab.)	$\text{Resíduos urbanos recolhidos seletivamente} / \text{População média anual residente}$

QUE ESCOLHAS FAZEMOS?

Designação	Cálculo
Proporção (%) de nascimentos em mulheres com idade inferior a 20 anos	$(\text{N}^\circ \text{ de nados vivos em mulheres com idade } < 20 \text{ anos} / \text{N}^\circ \text{ total de nados vivos}) \times 100$
Proporção (%) de nascimentos em mulheres com idade superior ou igual a 35 anos	$(\text{N}^\circ \text{ de nados vivos em mulheres com idade } \geq 35 \text{ anos} / \text{N}^\circ \text{ total de nados vivos}) \times 100$
Determinantes nos CSP (tabaco, álcool, abuso de drogas, excesso de peso)	$\text{N}^\circ \text{ de utentes com diagnóstico ativo na lista de problemas, de acordo com a classificação ICPC-2} / \text{N}^\circ \text{ total de utentes com inscrição activa no ACeS(Região) na data de referência do indicador} \times 100$

QUE SAÚDE TEMOS?

Designação	Cálculo
Proporção (%) de nascimentos pré-termo	$(\text{N}^\circ \text{ de nados vivos de gestações com menos de 37 semanas} / \text{N}^\circ \text{ total de nados vivos, numa determinada área geográfica e num determinado período de tempo}) \times 100$
Proporção (%) de crianças com baixo peso à nascença	$(\text{N}^\circ \text{ de nados vivos com peso ao nascer inferior a 2.500 gramas} / \text{N}^\circ \text{ total de nados vivos, numa determinada área geográfica e num determinado período de tempo}) \times 100$
Taxa bruta de mortalidade	$(\text{N}^\circ \text{ total de óbitos} / \text{População média residente numa determinada área geográfica, num determinado período de tempo}) \times 1000$
Taxa de mortalidade infantil	$(\text{N}^\circ \text{ total de óbitos de crianças com menos de um ano de idade} / \text{N}^\circ \text{ de nados vivos}) \times 1000$
Taxa de mortalidade neonatal	$(\text{N}^\circ \text{ de óbitos de crianças com menos de 28 dias de idade} / \text{N}^\circ \text{ de nados vivos}) \times 1000$
Taxa de mortalidade neonatal precoce	$(\text{N}^\circ \text{ de óbitos de crianças com menos de 7 dias de vida} / \text{N}^\circ \text{ de nados vivos}) \times 1000$
Taxa de mortalidade pós neonatal	$(\text{N}^\circ \text{ de óbitos de crianças com mais de 28 dias e menos de um ano de idade} / \text{N}^\circ \text{ de nados vivos}) \times 1000$
Taxa de mortalidade fetal tardia	$(\text{N}^\circ \text{ de fetos mortos com mais de 28 semanas} / \text{N}^\circ \text{ de nados vivos e fetos mortos de 28 ou mais semanas numa determinada área geográfica e num determinado período de tempo}) \times 1000$
Taxa de mortalidade perinatal	$(\text{N}^\circ \text{ de fetos mortos de 28 ou mais semanas de gestação e n}^\circ \text{ de óbitos de nados vivos com menos de 7 dias de idade} / \text{N}^\circ \text{ de nados vivos e fetos mortos de 28 ou mais semanas, numa determinada área geográfica e num determinado período de tempo}) \times 1000$
Mortalidade proporcional por causa de morte	$(\text{N}^\circ \text{ de óbitos por determinada causas} / \text{N}^\circ \text{ de óbitos por todas as causas, numa determinada área geográfica e num determinado período de tempo}) \times 100$
Mortalidade proporcional por causa de morte para as idades < 75 anos	$(\text{N}^\circ \text{ de óbitos por grandes causas de morte em indivíduos com menos de 75 anos} / \text{N}^\circ \text{ total de óbitos em indivíduos com menos de 75 anos, numa determinada área geográfica e num determinado período de tempo}) \times 100$
Mortalidade proporcional por causa de morte por ciclo de vida	$(\text{N}^\circ \text{ de óbitos por grandes causas de morte por fases do ciclo de vida} / \text{N}^\circ \text{ total de óbitos, numa determinada área geográfica e num determinado período de tempo}) \times 100$
Taxa de mortalidade padronizada pela idade, todas as idades (TMP)	Taxas obtidas pelo método direto de padronização, que consiste na aplicação das taxas de mortalidade específicas por grupo etário a uma população padrão, obtendo-se assim as taxas de mortalidade esperadas na população padrão. Este valor permite a comparação de mortalidade por causa de morte entre diferentes regiões, retirando o efeito que a variável idade tem sobre a mortalidade, num determinado período de tempo.
Taxa de mortalidade padronizada por causas de morte, <75 anos	Taxas obtidas pelo método direto de padronização, que consiste na aplicação das taxas de mortalidade específicas por grupo etário a uma população com idade inferior a 75 anos.
Número de AVPP	Soma dos produtos dos óbitos ocorridos em cada grupo etário (até aos 70 anos) e a diferença entre os 70 anos e a idade média de cada grupo etário.
Taxa de AVPP	$(\text{N}^\circ \text{ de AVPP} / \text{População residente com menos de 70 anos}) \times 100\ 000$
Morbilidade nos CSP	$(\text{N}^\circ \text{ de utentes com diagnóstico ativo na lista de problemas, de acordo com a classificação ICPC-2} / \text{N}^\circ \text{ total de utentes com inscrição ativa no ACeS ou Região na data de referência do indicador}) \times 100$
Taxa de incidência de sida	$(\text{N}^\circ \text{ de novos casos confirmados de sida} / \text{População média residente}) \times 100\ 000$
Taxa de incidência da infeção VIH	$(\text{N}^\circ \text{ de novos casos de infeção por VIH} / \text{População média residente}) \times 100\ 000$
Taxa de notificação de tuberculose	$(\text{N}^\circ \text{ de casos notificados de tuberculose (todas as formas)} / \text{População média residente}) \times 100\ 000$
Taxa de incidência de tuberculose	$(\text{N}^\circ \text{ de novos casos confirmados de tuberculose (todas as formas)} / \text{População média residente}) \times 100\ 000$

[Topo](#)